

**Základní škola speciální a Mateřská škola,
Chomutov, Palachova 4881
příspěvková organizace**

VÝROČNÍ ZPRÁVA

za školní rok 2007– 2008



**zpracovala Marie Grimlová
ředitelka školy**

výroční zpráva byla schválena školskou radou dne : 23. září 2008

Obsah

I. Základní údaje o škole

1. Identifikační údaje
2. Školská rada
3. Popis zařízení
4. Materiálně technické zajištění školy
5. Provedené opravy ve školním roce 2007/2008
6. Technický stav budovy
7. Přehled pracovníků školy

II. Vlastní hodnocení školy

Stanovená kritéria hodnocení

1. **Vzdělávací cíl :** *(stanovení priorit, přístupy, dosažení cíle, průběh vzdělávání, překážky, analýza a vytyčení priorit na další školní rok)*
(v rámci asistence – využití asistenta ve třídě, zhodnocení práce, individuální úspěchy, spolupráce s učitelem, rodiči ...)
2. **Výsledky vzdělávání:** *(úspěšnost žáků, zvládnutí osnov, plnění IVP, individuální rezervy, návrhy na zlepšení)*
(pro školní družinu – zhodnocení práce ve školní družině, plnění plánů)
3. **Podmínky vzdělávání:** *(materiální vybavenost, základní učebnice (název, autor, nakladatelství) a metodický materiál, hygienické podmínky v učebnách, třídách , přístup k informacím)*
4. **Spolupráce s SPC, MŠ, ZŠ, rodiči a veřejností:** *(plnění plánů spolupráce s jednotlivými složkami, zájem, přístupnost, kooperace, medializace)*
5. **Sebevzdělávání a další vzdělávání pedagogů** *(zaměření sebevzdělávání, plnění stanoveného plánu, aktivity , využití – aplikace , zpětná vazba...)*
6. **Aktivity v rámci školního vyučování**
7. **Mimoškolní aktivity**

III. Přílohy

1. Tabulkový přehled o škole
2. Základní údaje o hospodaření

IV. Fotogalerie

Přehled akcí od začátku školního roku – s popisky

I. Základní údaje o škole

1. Identifikační údaje

Zřizovatel školy: Statutární město Chomutov

Forma hospodaření: příspěvková organizace

Název školy: Základní škola speciální a Mateřská škola, Chomutov, Palachova 4881

Bankovní spojení: 34 631 – 441 / 0100

IČ : 727 44 341

DIČ: CZ 727 44 341

Telefon / fax : 474 686 078

Mobil: 777 55 30 50

e- mail: info@specialni-skola.cz
www.specialni-skola.cz

Součásti školy: Základní škola speciální
Mateřská škola
Školní družina
Školní jídelna

2. Školská rada:

Předseda školské rady: Ing. Jan Řehák, zástupce zřizovatele

Místopředsedkyně : Mgr. Jana Pernekrová, zástupce pedagogické veřejnosti

Členové : PhDr. Zdeněk Hejna, zástupce zřizovatele

Mgr. Ida Skočilasová, zástupce pedagogické veřejnosti

Ivana Spišjaková , zástupce rodičů

Mgr. Jana Vrbová , zástupce rodičů

3. Popis zařízení :

Zastavěná plocha : 998 m²

Travnatá plocha : 4. 213 m²

Tělocvična : 480 m²

Areál školy sestává ze tří jednopodlažních pavilonů, ve kterých jsou třídy a ostatní prostory určené pro pobyt dětí mateřské školy a žáků základní školy speciální a jednoho přízemního pavilonu – správní pavilon, kde jsou kanceláře, areál školní kuchyně, školní jídelna, počítačová učebna, dílna pro žáky základní školy speciální, cvičná kuchyňka, dílna pro děti mateřské školy a místnost pro smyslovou stimulaci a relaxaci dětí mateřské školy a žáků základní školy speciální.

Všechny pavilony jsou propojeny spojovací chodbou, která zároveň slouží jako prostor pro pohybové a společenské aktivity a je také tak vybavena. V budově školy je výtahová plošina pro imobilní žáky.

Součástí školy je školní zahrada vybavená pro pobyt dětí a žáků (chatky, pískoviště, sprchoviště, travnatá plocha, koše na basket). V areálu školy je sauna a bazén v otevřeném atriu. Bazén je propojen

s pískovým filtračním zařízením a voda je upravována chemicky. Pravidelné odběry vody provádí Zdravotní ústav v Chomutově.

V základní škole speciální plnili ve školním roce 2006 – 2007, povinnou školní docházku v 5 třídách žáci s těžkým mentálním postižením, žáci s autismem a žáci s kombinovanými vadami (mentální, tělesné, smyslové postižení). Mateřská škola poskytovala předškolní vzdělávání dětem v pěti třídách, jedna třída byla vyhrazena dětem s individuálními vzdělávacími potřebami.

4. Materiálně technické zajištění ZŠS a MŠ

Materiální podmínky jsou pro vzdělávání žáků s mentálním postižením, žáků s autismem a žáků s kombinovanými vadami velmi dobré, dá se říci, že až nadprůměrné. Všechny třídy jsou vybaveny v souladu s potřebami našich žáků, výškově stavitelné lavice i židle, koutky pro relaxaci, nábytek, kde jsou dostupné veškeré pomůcky i materiál. K dispozici jsou nejmodernější pomůcky, ve všech třídách jsou počítače s připojením na internet a širokoúhlými LCD monitory, pro individuální práci se žákem. Pro vzdělávání žáků s PAS jsou vytvořeny boxy s paravány.

K dispozici je bazén, sauna, rehabilitační vana, která je využívána zejména pro žáky s tělesným postižením. K relaxaci lze využít relaxační vaky, gymbaly a místnost pro smyslovou stimulaci a relaxaci. Škola má k dispozici tři dílny, z toho jedna je keramická, počítačovou učebnu, a cvičnou kuchyňku. Personál školy má k dispozici moderní šatny a sociální zařízení. Bezbariérovost je vyřešena výtahovou plošinou, která je zateplena. Prostorná zahrada je využívána nejen k pohybovým činnostem, ale i k práci na pozemku.

Mateřská škola je vybavena nadstandardně, všechny třídy jsou vybaveny tak, aby odpovídaly barevností a funkčností potřebám dětí a umožnily tak naplňovat filozofii práce podle Rámcového programu pro předškolní vzdělávání. U všech tříd jsou šatny pro personál. Ve všech třídách jsou počítače se širokoúhlými LCD monitory a všechny počítače mají připojení na internet. Všechny třídy jsou vybaveny čistěnkami vzduchu a ionizátory. V průběhu roku byl průběžně doplňován nový metodický materiál, hračky a pomůcky podle požadavků jednotlivých učitelek tak, aby měly vytvořeny podmínky pro plnění svých třídních vzdělávacích programů.

Školní stravovna je vybavena konvektomatem, odsávacím zařízením, nerezovými dřezy a vozíky s termostatem, kterými je rozváženo jídlo do jednotlivých tříd mateřské školy.

5. Provedené opravy ve školním roce 2007 – 2008

popis akce	Náklady v Kč	důvod
Malování a údržba během roku	47.205	Nevyhovující
Rekonstrukce sociálního zařízení ve správním pavilonu/ kanceláře/	22.525	Nevyhovující
Nátěry plotu	30.000	Opotřebení
Výměna plastových oken v prvních poschodích ve všech pavilonech	749.570	Havarijní stav
Nové žaluzie ve všech pavilonech	110.200	Nevyhovující
Rekonstrukce sociálního zařízení v kuchyni	20.570	Nevyhovující
Rekonstrukce střechy na budově sauny	681.810	Havarijní stav
Opravy elektro	23.745	Havarijní stav
Výměna krytů na topení ve třech pavilonech – přízemí a 1.poschodí	273.730	Havarijní stav
Obložení venkovních sprchovišť novou dlažbou	11.980	Nevyhovující
celkem	1. 971 335	

6. Celkový technický stav budovy

Budova je pravidelně udržovaná, jsou pravidelně prováděné revize i drobná údržba. V havarijním stavu jsou okna ve spojovací chodbě. Většina z nich netěsní, nedají se otevřít. Nevyhovující, netěsnící okna způsobují velký únik tepla a náklady na teplo jsou zbytečně vysoké. Z energetického auditu, který proběhl v roce 2007 vyplývá, že je nutné i zateplení budovy a nové omítky. Polovina oplocení školy – Palachova

ulice, je v uspokojivém stavu, ale je žádoucí vybudovat nový plot okolo školní zahrady. Ve velice špatném stavu jsou vnitřní komunikace (zahrada a další prostory školy) Mají narušený povrch, (nerovnosti, praskliny, boule) jsou průběžně opravovány, ale během příštího roku bude třeba opravit veškeré povrchy a vyrovnat propadající se části vnitřních komunikací . Ve špatném stavu jsou i přístupové cesty k jednotlivým pavilonům.

Nevyhovující je zakrytí bazénu v otevřeném atriu. Jednotlivé díly jsou poškozené a manipulace s nimi je namáhavá a není bezpečná.

7. Přehled pracovníků školy

Ředitelka školy	Marie Grimlová
Zástupkyně pro úsek ZŠS	Mgr. Jana Pernekrová
Zástupkyně pro úsek MŠ	Bc. Simona Hromádková
Učitelky základní školy speciální	Mgr. Ida Skočilasová
	Zdeňka Škaloudová
	Mgr. Martina Řápková
	Mgr. Vladislava Koldinská
	Mgr. Petra Peštuková
Učitelky mateřské školy	Bohuslava Janoutová
	Denisa Faltýnová
	Magdalena Mlčkovská
	Lenka Gaudlová
	Lucie Rozmanová - Březáková
	Marcela Dietlová
	Jaroslava Benedikovičová
	Milada Stránská / Bc. Eva Dvořáková
	Jana Šimková
Vychovatelky školní družiny	Mgr. Marcela Hájková
	Ivana Novotná / Kateřina Kreuzigerová
	Ilona Houdková
Asistentky pedagoga ZŠS	Soňa Černá
	Michaela Kailová
	Anna Benešová
	Petra Brejchová
Asistentka pedagoga v MŠ	Alena Fryšová
Vedoucí školní stravovny	Nikol Schlehöferová/ Marcela Psarová Fianová
Kuchařky	Petra Chloupková / Monika Vávrová
	Ilona Vesecká
	Miluše Fridrichová
Správní zaměstnanci	Vladivoj Macák
	Marie Kalivodová
	Edita Bohuslavická
	Jitka Šmahelová
	Dana Vodičková

II. Vlastní hodnocení školy

Hodnocení školního roku 2007 – 2008 v ZŠS

Vzdělávací cíl a priority pro školní rok 2007 – 2008

- Pečlivé rozpracování osnov do ročních plánů
- Osvojování učebních osnov formou individuálního přístupu (IVP pro žáky, kteří nezvládají učební osnovy v jednotlivých předmětech a ročnících)
- Přírozenou cestou vést žáky k rozvoji jejich osobnosti, vytvářet pro žáky co nejvíce konkrétních situací, které by vedly k jejich socializaci
- Vést žáky k samostatnosti, zodpovědnosti a všímavosti k potřebám jiných
- Zautomatizování návyků sebeobsluhy
- Správné chování na veřejnosti, přístup k opačnému pohlaví
- Autismus, metody a formy práce s autistickými žáky

Třídy pro žáky vzdělávané podle Rehabilitačního vzdělávacího programu :

- Rozvoj komunikační dovedností žáků tak, aby byli schopni sdělit své potřeby, přání, případně i to, co se jim nelíbí, což považujeme za jednu z nejdůležitějších dovedností pro budoucnost všech žáků s mentálním postižením, zejména v závislosti na plánovanou transformaci sociálních služeb
- Pokračovat v rozvoji rozumových schopností, praktických dovedností a samostatnosti dětí podle individuálních plánů.
- Zaměření na žáky s PAS a hledání nových metod a forem práce s těmito žáky

V letošním roce, stejně jako v předchozích letech, se celý pedagogický sbor – učitelky, vychovatelky i asistentky, snažil dosáhnout maximálního možného rozvoje žáků a vytvořit jim podmínky pro osvojení vědomostí a poznatků v rámci schopností a možností každého žáka. Ve třídách, které pracují podle vzdělávacího programu pomocná škola, vycházely učitelky z hlavního vzdělávacího cíle, tj. naučit žáky základům čtení, psaní a počítání dle učebních osnov pro jednotlivé ročníky základní školy speciální. Stupeň dosažení tohoto cíle byl podmíněn individuálními schopnostmi jednotlivých žáků. Protože se schopnosti našich žáků výrazně liší, byly u některých nastaveny ve spolupráci s SPC individuální vzdělávací programy. U žáků ve vyšších ročnících šlo kromě osvojování si nového učiva i o neustálé prohlubování a upevňování všech znalostí a dovedností.

Stanovené cíle prolínaly výchovně vzdělávacím procesem po celý školní rok a pedagogický sbor pracoval s maximálním pracovním nasazením. Většina žáků zvládla učivo dle osnov nebo podle svých IVP, někteří žáci budou potřebovat více času a v příštím školním roce budou v nastavených IVP pokračovat. Rozvrh hodin byl sestaven tak, aby co nejvíce vyhovoval potřebám třídy i jednotlivců, tak aby respektoval základní fyziologická pravidla. Velmi se osvědčil systém s pevně stanovenou strukturou výuky a celého dne, který vyhovuje nejen autistům. Žáci pracovali ve třídách, v dílnách, kuchyňce, relaxovali ve snoozelenu, cvičili ve spojovací chodbě a využívali nejen počítače v počítačové učebně, ale i počítače s internetem přímo ve třídách.

U žáků s těžkým a hlubokým postižením docházelo díky masážím, dotekové terapii a perličkovým koupelím ke zklidnění, uvolnění celého těla, ale také k jejich aktivizaci. I žáci z rehabilitačních tříd navštívili několik výstav a divadelních představení, aby se rozvíjelo estetické vnímání a žádoucí chování žáků na těchto akcích a také v prostředcích veřejné hromadné dopravy.

Velice pečlivě byly rozpracovány osnovy do ročních plánů a podařilo se je u většiny žáků naplnit. Ve vzdělávacím procesu stále převládá individuální přístup k žákům, což je ve skupině žáků různých ročníků náročné a je nutná spolupráce pedagogů v jednotlivých třídách. V tomto školním roce pracovala v každé

třídě učitelka a asistentka pedagoga, případně vychovatelka. Všechny asistentky pracovaly pod vedením pedagoga a jejich práce byla kvalitní a zodpovědná.

Ztíženou práci měly učitelky a asistentky pedagoga, které mají ve třídě tělesně postižené žáky a žáky s těžkým mentálním postižením kombinovaným s PAS. Zajišťováním úkonů, které spadají do oblasti osobní asistence, byl ztížen vzdělávací proces a projevila se nezbytnost, posílit sbor o dalšího pracovníka, který by zajišťoval osobní asistenci u těchto žáků. Ve III. třídě byla zajištěna ve spolupráci s matkou osobní asistentka a přispělo to ke zlepšení práce v celé třídě, organizace vyučování byla jednodušší a byl zajištěno nejen vzdělávání, ale i ostatní osobní potřeby žáka.

Ke konci školního roku proběhlo jednání s rodiči a byl vznesen požadavek na zajištění osobního asistenta k několika žákům. Tento problém se zatím nepodařilo zcela vyřešit a bude jedním z hlavních úkolů na další školní rok.

V průběhu školního roku byli žáci vedeni k samostatnosti, zodpovědnosti a všímavosti k potřebám druhých. Byla výrazně podporována schopnost vzájemně komunikovat a respektovat se. Individuální práce se žáky umožnila jejich dokonalé poznání a IVP byly nastaveny tak, aby každý žák mohl být úspěšný. Během školního roku došlo ke změně ve vzdělávacím programu, kdy z programu zvláštní škola přešla do programu pomocná škola jedna žákyně a v tomto vzdělávacím programu byla a je úspěšná.

Velký pokrok byl u žáků, kteří postupně přešli od globální metody čtení na analyticko-syntetickou metodu. Zvládli sluchovou syntézu a analýzu slabik, čtení otevřených slabik, čtení dvojslabičných a trojslabičných slov. Jsou schopni přečíst a částečně porozumět obsahu jednoduché věty. Také v psaní dosáhli pod vedením svých učitelek velkého pokroku; všichni žáci z V. třídy (až na jednu žákyni) jsou schopni se podepsat psacím písmem.

Protože je u našich žáků nezbytné vést je k samostatnosti a orientaci v reálném životě, byly do výuky vřazeny různé aktivity – exkurze, nákupy, příprava pokrmů apod. Do vyučování jsme zapojili v maximální možné míře prvky environmentální výchovy a žáci byli vedeni k šetření energiemi, k třídění odpadu a vnímavosti k životnímu prostředí. Učili se převzít odpovědnost za své činy, jednání a chování vůči okolnímu prostředí.

Během letošního roku, bylo zorganizováno velké množství akcí - divadelní představení, exkurze, výstavy, výlety, přehlídky a psychorehabilitační pobyty, které jsou velkým přínosem nejen pro pohybový rozvoj našich žáků, ale také pro psychickou kondici.

V rehabilitačních třídách bylo hlavní prioritou výchovy a vzdělávání rozvíjení co nejvyšší možné míry samostatnosti všech žáků – jde o sebeobsahu v oblékání, hygieně a stravování, o rozvoj komunikace slovní i mimoslovní, zlepšení orientace v běžném životě, zvyšování samostatnosti ve všech činnostech, rozvíjení naučených dovedností, hrubé a jemné motoriky, vnímání různých druhů komunikace a porozumění řeči a socializace. V rehabilitačních třídách je více než kde jinde nezbytný individuální přístup k žákům a užití různých speciálních metod - strukturace, vizualizace, behaviorální analýzu chování nebo Braillovo písmo, uvolňovací a orofaciální masáže, doteková terapie či polohování žáků. Na základě radostných prožitků, využití situací daného dne, důslednosti a neustálého upevňování získaných zkušeností, docházelo u jednotlivých žáků k postupnému rozvoji v rámci jejich možností.

V I. rehabilitační třídě se již započalo s nácvikem šestibodu (nevidomý žák) a tím byl položen základ k nácviku Braillova písma. Zároveň byl do vzdělávání zařazen nácvik chůze s asistencí a slepeckou holí. Práce v rehabilitačních třídách je velmi náročná a úspěchů je dosahováno pomalu a po dlouhé, systematické práci se žákem. Každodenní a důsledná práce všech pedagogických pracovníků přispívá k osvojování nových poznatků, vjemů a radostných pocitů žáků.

Výrazných výsledků bylo dosaženo v práci se žáky s PAS, obzvláště ve II. třídě, kde jsou žáci vzděláváni podle rehabilitačního vzdělávacího programu. Velký podíl na tom má osobní angažovanost pedagogů a jejich zájem o uvedenou problematiku. Byla navázána dobrá spolupráce s organizací APLA.

Problémem a zároveň překážkou úspěšného vzdělávání všech žáků byla častá nemocnost či absence z jiných důvodů. I v letošním roce jsme se potýkali se záškoláctvím a to u dvou žáků rehabilitačních tříd. Vzhledem k nemožnosti klasifikovat žáka, jsme opakovaně jednali s rodiči a doporučili přeradit žáka do jiné základní školy, která je blíže bydlišti žáka.

Spolupráci s rodiči hodnotí pedagogický sbor jako velice dobrou. Rodiče se podílejí na různých školních i mimoškolních aktivitách, často a rádi využívají nabídku ozdravných pobytů, které naše škola každoročně organizuje.

Někteří rodiče se účastní zájmových útvarů, jiní se podílejí na rozvoji komunikace u svých dětí tím, že se učí různé druhy alternativních způsobů komunikace (znak do řeči.). Rodiče mají možnost, po domluvě s třídní učitelkou, vidět děti přímo při školní práci a je to v některých případech i přínosem pro jejich pohled na práci pedagogů.

Součástí naší školy je i družina. Nabízíme ji k využití všem žákům v době od 7.00 do 15.00 hod. Letos zde pracovalo 6 vychovatelek, z toho pět vychovatelek pracovalo na krátké úvazky 0,25 a pouze jedna vychovatelka na úvazek 1. V družině bylo zapsáno a docházelo celkem 21 žáků. Plánování práce a činností bylo rozvrženo podle ročních období a plán byl zpracováván s ohledem na skupinu zapsaných dětí. Ve školní družině se pracovalo s několika skupinami a individuálně.

Školní družina nemá vlastní prostory a k jejímu provozu byly využívány prostory učeben, ale zároveň zahrada, tělocvična, dílny, případně další prostory. Využívání učeben pro provoz družiny není ideální, protože jednotlivé učitelky nemají možnost ve svojí kmenové třídě pracovat po vyučování, případně se připravovat na práci, ale pokud stojíme před rozhodnutím mít v provozu školní družinu nebo ne, volíme zachování družiny, jako doplnění vzdělávacího procesu a umožnění různých aktivit pořádaných vychovatelkami.

V rámci spolupráce školní družiny s rodiči byla zorganizována tři setkání a to 5.11. 2007- tvorba podzimního stromu, 10.12. 2007 výroba vánočních přání a 7.4. 2008 jarní motivy- jarní strom.

Protože naše škola zahrnuje i mateřskou školu, byly v rámci spolupráce připraveny společné akce pro děti mateřské školy a žáky základní školy speciální :

Podzimní zpívání
Podzimní říkanky.
Pouštění draků
Podzimní strašidlo
Pečení perníčků, vánoční výzdoba
Vánoční rozjímání
Smyslové hry ve třídě – Zrcadla
Karneval
Výroba jarních sluníček
Vítání jara
Soutěže, společné hrátky
Kresba – Čarodějnice
Společné hry na pískovišti
Den dětí- společné soutěžení
Společné koupání v bazénu, společné hry

Úkoly pro školní rok 2008 - 2009

- Práce podle pečlivě rozpracovaných osnov do ročních plánů a podle IVP
- Pokračovat v individualizovaném vzdělávání
- Rozvoj osobnosti žáka ve všech oblastech
- Spolupráce s rodiči – zajištění osobních asistentů pro žáky, kteří nejsou soběstační v oblasti sebeobsluhy, stravování, hygieny

V rehabilitačních třídách

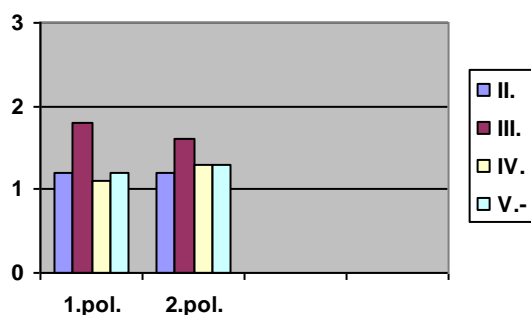
- Pokračovat v nastavených pravidlech při vzdělávání žáků s PAS
- Rozvíjet komunikační dovednosti žáků (samostatnost ve vyjadřování, rozvíjení slovní zásoby, porozumění slovu, pokynu)
- Pokračovat v práci se šestibodem a Braillovým písmem
- Práce s Pichtovým strojem
- Rozvíjet pohybové schopnosti a dovednosti (lezení, samostatná chůze), zvyšování fyzické zdatnosti

2. Výsledky vzdělávání

Žáci byli vzděláváni v 5 třídách, ve třech třídách podle programu Pomocná škola a ve dvou třídách podle Rehabilitačního vzdělávacího programu. Jedna žákyně byla vzdělávána podle programu Zvláštní škola a v průběhu roku byla přeřazena do vzdělávacího programu Pomocná škola. Vzhledem k individualizaci vzdělávání, byly plněny osnovy a z nich vyplývající tématické plány u všech žáků tak, že odpovídají jejich možnostem a schopnostem. I v práci s autistickými žáky bylo dosaženo velice dobrých výsledků díky tomu, že učitelky a asistentky hledaly během celého školního roku nové formy a metody práce, aby byly výsledky co nejlepší.

Všichni žáci jsou hodnoceni slovně- formalizovaným hodnocením, žáci z rehabilitačních tříd širším slovním hodnocením. Všichni pracují dle svých individuálních schopností a možností a tak jsou i hodnoceni. Šest žáků mělo samé jedničky, dva žáci neprospěli, díky nedostatečné docházce do školy.

Srovnání třídního průměru 1.pololetí – 2.pololetí



Druhé pololetí:

I. třída – hodnoceni širším slovním hodnocením

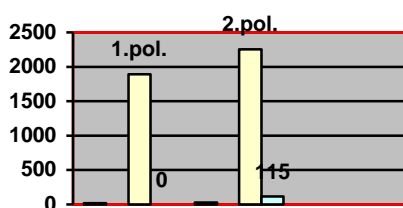
II. třída - 1,2

III. třída - 1,6

IV. třída - 1,3

V. třída - 1,3

Celkový počet omluvených a neomluvených hodin:



1.pol. : 1891/0

2.pol.: 2253/115

3.Podmínky vzdělávání

Materiální vybavení školy je na velice dobré úrovni, všichni žáci mají výškově stavitelné lavice i židle, mají moderní pomůcky a kvalitní vybavení všech prostor. Mají k dispozici keramickou dílnu, dílnu pro výtvarnou a pracovní výchovu, všechny prostory jsou na úrovni i po estetické stránce. Žáci využívají počítačovou učebnu a tři z 5 tříd mají přímo v učebnách k dispozici počítače s připojením na internet. Jsou dodrženy i hygienické podmínky ve třídách. Nevýhodou je provoz družiny v učebnách školy, chybí samostatné prostory .

Škola je dobře vybavena metodickým materiálem, učebnicemi, rehabilitačními a kompenzačními pomůckami pro naše žáky.

Přehled učebnic a pracovních sešitů

Třída	název , autor, nakladatelství
I.	Obrázky DIDA
	Grafomotorické cviky
II.	LINC, V. Tabulky ke čtení, Praha:SPN, 1982
	BOROVÁ, B., SVOBODOVÁ, J. Šimonovy pracovní listy 4, Praha: Portál, 1997
	LINC, V. Psaní jako hraní První díl, Praha: Blug.
	LINC, V. Než půjdeš do školy, Prah: Blug, 1995
	TANSKÁ, N. Co mi řekl semafor, Praha: Albatros, 1985
	KREJČOVÁ, O. Aby oči viděly, aby ruce uměly, Praha: Albatros, 1979
	PETRŽELA, Z. Hrajeme si, Svitavy, 1992
	FRANČÍKOVÁ, R., RYBÁŘOVÁ, I. Kreslíme, zpíváme, počítáme, Kladno: Delta, 2007
	MOURYC, F. Hrajeme si, zpíváme si, Praha: Kvarta, 1993
	LIŠKOVÁ, M. Zpíváme si s dětmi, Praha: Grada, 2005
	Pracovní sešit k počtům 1, 2, Praha: Septima
	Je nás pět 1, Praha: Parta
	Pracovní listy k písankám pro speciální školy 2, Praha: Parta
	Kuk do světa poznání, Hradec králové: Nomi
	Písanka předškoláka, Hradec králové, Nomi
	Hůlková písanka, Praha: Parta
	Moje první krůčky s tužkou v ruce, Brno: Didaktis
III.	První čtení – Hemzáčková,Pešková, Jiřík - PARTA
	Hůlková písanka – Hemzáčková, Pešková – PARTA
	Čteníčko- Štěrbová – PARTA
	Pracovní sešit k počtům pro NSPŠ – Blažková, Grundzová – SEPTIMA
	Je nás pět 1,2 – Hemzáčková - PARTA
IV.	Lincovy tabulky ke čtení
	Náš slabikář, 1.a 2. díl (Parta)
	Slabikář (Alter)
	Naše čtení (Scientia)
	Čteníčko- pracovní sešit pro 1.roč. ZvŠ (Parta)
	Slabikář pro žáky se sluchovým postižením 1.díl (Fortuna)

	Pracovní listy k písankám pro speciální školy 2.sešit (Parta)
	Písanka č.3 (Pansofia)
	Matematika pro 1.třidu ZŠ – 2.,3.díl
	Pracovní sešit pro stř. stupeň PŠ
	Prvouka pro první ročník zvláštní školy (Septima)
V.	Zajímavé čtení – čítanka pro 2.stupeň ZŠS – 2.díl (9. a 10. ročník) Heroldová s kolektivem
	Čteníčko 1, 2 – prac. sešit pro 1. a 2. ročník ZŠP, Kubová, Dvořáková
	Tabulky čtení – 2.díl Linc
	Tabulky čtení – 3.díl Linc
	Začínáme číst – doplňkové čtení ke slabikářům, Brožová, Polová
	Cvičné texty pro pomalejší čtenáře, Martínek
	Psaní ve 3.ročníku - procvičovací karty , Penc
	Písanky pro 3. a 4. ročník ZvŠ ,Linc
	Cvičení pro dyslektiky, Zelinková
	Tvrdé a měkké slabiky, Blumentrittová
	Učebnice počítání – 1.díl pro 2.stupeň ZŠS (7. a 8. roč.) ,Blažková, Grundzová
	Učebnice počítání – 2.díl pro 2.stupeň ZŠS (9. a 10.roč.), Blažková, Grundzová
	Pracovní sešit k počtům pro střední stupeň PŠ – 2.díl, Blažková, Grundzová
	Procvičujeme počítání (prac.listy) pro 8.ročník ZŠS, Blažková, Grundzová
	Procvičujeme počítání (prac.listy) pro 10.ročník ZŠS, Blažková, Grundzová
	Učíme se pro život – učebnice VU pro prac.stupeň PŠ, Švarcová
	Učíme se pro život – prac. sešit k učebnici VU pro 9.ročník PŠ, Kubíče, Netušil
	Rostliny v přírodovědě a prvouce, Mladá
	Živočišné přírodovědě a prvouce, Čapková

4. Spolupráce s SPC, MŠ, rodiči a veřejností

Naše škola spolupracovala po celý rok se Speciálně pedagogickým centrem v Litvínově a v Praze. Částečně i s SPC Teplice. Spolupráce s SPC v Litvínově je systematická, každé pololetí jsou hodnoceny IVP a přijímána opatření, pedagogický sbor má možnost kdykoliv s pracovníky SPC konzultovat problémy ve vzdělávacím procesu u jednotlivých žáků. Velkou výhodou je i to, že SPC Litvínov a SPC Praha pravidelně naši školu navštěvují a vyšetřují žáky přímo v prostředí, které žáci znají a nejsou tak zkreslovány jejich výkony cizím prostředím. Na dobré úrovni je i spolupráce s organizací APLA. Během školního roku se uskutečnily ve spolupráci s APLOU 3 akce.

Spolupráce ZŠS a MŠ byla promyšlená, realizovala se na základě stanovených plánů spolupráce. Rovněž tak spolupráce s rodiči je na dobré úrovni . Velkým přínosem pro naši školu je dlouhodobá a spolupráce třídy B – Mgr.Ida Skočilasová a třídy C – Mgr. Martina Řápková, se základní školou ve Školní ulici.

Spolupráce s veřejností se realizovala prostřednictvím akcí naší školy na kulturních vystoupeních, prezentacích na výstavách, účasti v aukcích pořádaných různými organizacemi a také prostřednictvím fundraisingu.

Spolupráce s rodiči se realizuje na základě plánů spolupráce v jednotlivých třídách a je na dobré úrovni. Ve školním roce 2007 – 2008 se rozvinula spolupráce s rodiči i na úseku dalšího vzdělávání našich žáků. Osobní podíl na tom měla paní učitelka Petra Peštuková, která se na tuto problematiku zaměřila, systematicky s rodiči pracovala a díky tomu 2 žáci, kteří ukončili povinnou školní docházku, nastoupí do SOU.

5. Sebevzdělávání a další vzdělávání

19.9.	K.Vary – seminář O komunikaci	Mgr.J. Pernekrová
20.9.	Seminář APLA – u nás ve škole – PhDr.Štenclová	učitelky ZŠS
26.9.	seminář Most- legislativní změny ve speciálním školství	Mgr. J.Pernekrová. M.Grimlová
4.10.	Seminář Praha- rehab. metody	Z.Škaloudová
9.10.	Seminář Praha Intervence žáků s těžkým zdravotním postižením	Mgr. I.Skočilasová
17.10.	Seminář KV- Nové předpisy ve stravování	N.Schlehöferová
18.10.	Netradiční TV	Mgr. V.Koldinská
14.11.	Seminář komunikace – Pha	Mgr. I.Skočilasová
14.11.	Lidská sexualita - KV	Mgr. P.Peštková
29.11.	Seminář Uplatnění RHB metod – Pha	Z.Škaloudová
6.-9.12.	Optimální komunikace – Ústí nad Labem	Mgr. Pernekrová. M.Grimlová
14.12.	Muzikorelaxace PHA -	Mgr.J. Pernekrová
15.,16.1.	Komunikace – seminář KV	M.Grimlová
20.2.	Hudební pohádka- seminář (Teplice)	Mgr.J. Pernekrová
20.2.	Lidská sexualita 2	Mgr. Peštková
21.2.	Legislativa- seminář (K. Vary)	M.Grimlová
22.2.	Způsoby hodnocení – seminář Pha	Z.Škaloudová, A. Benešová
12.3.	psychologie Praha	Mgr.M. Řápková
12.3.	KV (Optimální komunikace II.)	Mgr. Pernekrová.M. Grimlová
13.3.	Seminář Most- autismus	Mgr.M.Řápková, Mgr.I. Skočilasová
3.4.	PhDr. Kožnar- přednáška	učitelky a rodiče ZŠS
7.4.	Doteková terapie seminář (Pha)	A.Benešová
10.4.	Náměty pro práci v RHB třídách - seminář (Pha)	Mgr.I. Skočilasová, Z.Škaloudová
11.4.	SPC Praha - nevidomost	A.Benešová
14.4.	Škola jako místo setkávání (Pha- UK)	Mgr. J.Pernekrová
15.4.	Tvorba RVP - ŠVP (Pha)	Mgr.J. Pernekrová
21.4.	Hodnocení pracovníků (KV)	M.Grimlová
22.4.	možnosti hodnocení žáků RHB tříd (Pha)	Mgr. I.Skočilasová, Z.Škaloudová
13.5.	SPC seminář: PRAHA	A.Benešová
23.5.	seminář-Ústí nad L.-Tvorba ŠVP na ZŠ spec..	Mgr. J.Pernekrová
5.6.	Apla- kazuistický seminář	Mgr.Řápková, Mgr. I.Skočilasová, A.Benešová, M.Grimlová
11.-13.6.	Celostátní konference- Litomyšl	M.Grimlová

6 - 7. Aktivity školy a mimoškolní akce

Každoročně připravujeme velké množství školních i mimoškolních akcí; některé z nich se staly již tradicí. Všechny akce, které vybočují ze zaběhnutého režimu a vyučování, mají velký ohlas u našich žáků, kteří se rádi prezentují, ale také veřejnosti. Tyto akce jsou pro ně příjemným zpestřením a pomáhají jim v začlenění se do běžného života .

Několikrát jsme byli osloveni médii- především televizí Dakr, a tak se nám podařilo některé z akcí prezentovat v televizním vysílání (Divadýlko 2008). V tisku byly publikovány články o našich akcích -

Velikonoční výstava, rehabilitační pobyt na Šumavě a jiné. Naši žáci byli také velmi úspěšní v několika soutěžích, jednou z nich bylo Sluníčková soutěž Rádia Blaník, kde naši žáci získali 1. místo. Loutky, které vyrobili a poslali do soutěže, kterou pořádala spolupracující škola, jsou umístěny v muzeu loutek v Chrudimi. Díky Divadýlku 2008, které mělo velký úspěch a ohlas veřejnosti, jsme byli osloveni Ministerstvem kultury ČR, které vytváří databázi amatérských divadel a chce zmapovat dosavadních 10 ročníků. Zúčastnili jsme se také sportovních her v Annabergu Buchholzi, kde jsme na úseku sportovních činností navázali spolupráci se speciální školou.

Datum	Název akce
3.9.	Slavnostní zahájení školního roku - kouzelník
9.9.	Kouzelná flétna- akce s rodiči – organizovaná školou
18.9.	Výstava galerie Špejchar- třída III.
4.10.	Parker- exkurze (III., IV., V.)
4.10.	Spolupráce s I.C Beethovenova- lesopark (II.)
5.10.	Návštěva na ZŠ Školní – III.
11.10.	Výstava Lurago, významná místa ve městě – IV.
16.-27.10.	Ozdravný pobyt Djerba
17.10.	Podzim v zooparku – III.
6.11.	Vzdělávání – výstava sport.hala V.
8.11.	Exkurze MHD– IV
10.11.	Sportovní hry – Německo
21.11.	Spolupráce se ZŠ - II.tř.– domeček- zvířata
24.11.-3.12.	ŠvP - Šumava
30.11.	Galerie Špejchar- Boris Jirků- III. tř.
3.12.	Bowling- Litvínov
4.12.	Výstava Čerti – Špejchar II., IV.
5.12.	Mikulášská nadílka
18.12.	Výstava betlémů, vánoční výzdoba
21.12.	Vánoční pohádka – ZŠ Heyrovského (I.)
10.1.	Divadlo Most- všechny třídy- Někdo to rád horké
29.1.	Návštěva psiho útulku- II. spolupráce se ZŠ ve Školní ulici
31.1.	Pololetní vysvědčení -slavnostní zakončení v cukrárně
15.2.	Výstava fotografií, návštěva knihovny – IV.
22.2.	Karneval – Mořský svět
26.2.	Divadlo Rozmanitostí – O pejskovi a kočičce
6.3.	Návštěva zverimexu se ZŠ ve Školní ulici – II.tř.
12.3.	Velikonoční výstava III.
17.3.	Matějská pouť - Praha
19.3.	Vítání jara – III. ve spolupráci se ZŠ Školní
3.4.	PhDr. Kožnar- přednáška o dětské sexualitě
4.4.	Divadlo Rozmanitostí- Zvědavé sluně
9.4.	Dětská scéna – Divadlo CV- Třída III., V.
24.4.	Koncert Tv Nova- Chceme žít s Vámi
29.4.	Divadýlko 10.ročník KASS
17.5.	Akce VEROS - Mámo, táto
21. 5.	Afrotance, Africká hudba

24.5.-31.5.	Psychorehabilitační pobyt v termálních lázních -Velký Meder
26., 27., 28.5.	III. třída- výlet II. mlýn
4.6.	Den dětí- piknik na zahradě
5.6.	Výtvarná přehlídka ZvŠ- V
5.6.	Apla- kazuistický seminář
7.6.	Divadýlko Březno
11.6.	Návštěva učiliště v Jirkově (s rodiči) V.
17.6.	Divadýlko – atrium
18.6.	Divadlo Most – celá škola- O statečné princezně Máně
20.6.	Koncert Míry Kuželka
25.6.	Akademie v Klášterci nad Ohří
26.6.	Výlet na farmu v Údlicích

Hodnocení školního roku 2007 – 2008 v MŠ

Vzdělávací cíl a priority pro školní rok 2007 – 2008

1. Zaměřit se na odstranění vlastních rezerv při plánování bloků, správné stanovení cílů a očekávaných kompetencí
2. Promyšleně plánovat na základě sebeevaluace
3. Zpracovávat osobní portfolia všech dětí ve třídě
4. Maximálně zindividualizovat výchovně vzdělávací proces s ohledem na individuální vzdělávací potřeby dítěte
5. Připravit děti na vstup do školy

Další cíle vyplývající z TVP jednotlivých tříd:

- vytvořit vhodné podmínky pro rozvíjení osobnosti každého dítěte
- rozvíjet každé dítě s respektováním jeho osobnosti, jeho osobního tempa a dalších vlastností, naučit dítě zvládnout přiměřenou zátěž a povinnost
- poznávat svět kolem sebe, poznávat a porozumět sám sobě i druhým, být aktivní v poznávání
- získané poznatky prohlubovat a rozšiřovat
- naučit se domluvit a spolupracovat, učit se žít v kolektivu, dodržovat daná pravidla, vyjádřit své myšlenky a názory, vzájemně si pomáhat, učit se řešit problémy
- vštípit dětem základní normy společenského chování
- být samostatný, umět komunikovat a připravit se na další vzdělávání

2. Výsledky vzdělávání

V uplynulém školním roce 2007 – 2008 , pracoval celý pedagogický kolektiv podle Školního vzdělávacího programu (dále jen ŠVP) „Poznávám sám sebe, poznávám svět“ . Na ŠVP pracoval celý pedagogický kolektiv , byly sjednoceny požadavky na vzdělávání a kritéria hodnocení. ŠVP byl rozpracován do TVP a v průběhu roku byly TVP naplňovány prostřednictvím jednotlivých tematických bloků . Ve většině tříd byli zapojeni do naplňování TVP rodiče prostřednictvím plánů spolupráce s rodiči, ve kterých se odrážely úkoly z TVP a ŠVP.

Zpracovávání jednotlivých bloků a naplňování TVP bylo vždy výsledkem spolupráce obou třídních učitelek . Jednotlivé bloky měly větší návaznost, více korespondovaly s Rámcovým vzdělávacím programem pro předškolní vzdělávání. Podařilo se plánovat na základě evaluace jednotlivých splněných bloků a celý výchovně vzdělávací proces se tak stal promyšlenější, cílevědomější a ucelenější. Vznikaly krátkodobé projekty zaměřené na všechny oblasti poznávání a všechny směřovaly k maximálnímu rozvoji

dítěte a rozvoji jeho osobnosti. Cíle byly vždy jasně formulovány a stanovena kritéria hodnocení. Ve větší míře se již objevovaly pokusy, experimenty a samostatná práce dětí podle jejich zájmu, více byla využívána aktivizace dětí. Jednotlivé bloky měly větší návaznost .

Byla věnována velká pozornost rozvoji řeči a komunikačních dovedností a důraz byl kladen na samostatné vyjadřování, vyprávění, dialog a vyjadřování vlastního přání, potřeby a názoru. Tím docházelo i k většímu osamostatnění dětí. Míra úspěšnosti v uvedených oblastech byla vždy závislá na míře poskytnutého prostoru jednotlivým dětem a respektování jeho individuálních schopností a možností.

Po celý rok byla zpracovávána osobní portfolia jednotlivých dětí a tím byl v mnohem větší míře zindividualizován výchovně vzdělávací proces, což vyžadovalo velké nasazení všech učitelek vzhledem k tomu, že třídy byly naplněny na 27 dětí a byla vysoká docházka dětí do mateřské školy. (dále jen MŠ) V porovnání s minulými roky byla ve všech třídách a po celý školní rok docházka nadprůměrná a roční průměr byl 19,8 dítěte. Nebyl dostatečný prostor pro individuální práci s dětmi tak, jak si třídní učitelky představovaly. Průběžné záznamy o vzdělávání dětí zabíraly všem učitelkám hodně času a na základě analýzy uvedené situace se projevila i k nutnosti změnit systém záznamů o dětech.

V mateřské škole bylo v provozu 5 tříd, z toho jedna třída pro děti s individuálními vzdělávacími potřebami. Ve všech třídách byly věkově smíšené skupiny dětí a naplňováním TVP a ŠVP jsme směřovali k maximálnímu možnému rozvoji dítěte, k postupnému naplňování role školáka a připravenosti zvládat samostatně úkoly přiměřené věku dítěte. Výchovně vzdělávací proces byl ovlivněn změnami v pedagogickém obsazení tříd. Změny v obsazení 1. třídy MŠ přinesly i problém s adaptací dětí a s navázáním kontaktu s rodiči. V této třídě se změnil i kolektiv dětí, bylo nutné sjednotit pravidla třídy a důsledně dbát na jejich dodržení. V průběhu roku pak došlo ke stabilizování učitelek a práce první třídy MŠ byla v souladu s požadavky ŠVP.

Děti dosahovaly během roku dobrých výsledků, podle svých individuálních možností. Jejich pokroky byly průběžně zaznamenávány a s rodiči pravidelně konzultovány. Zaznamenali jsme větší zájem rodičů o výsledky vzdělávání a větší a lepší komunikace s rodiči byla také výsledkem cílevědomé spolupráce třídních učitelek s rodiči.

Problémy byly zaznamenány u dětí ze socio-kulturně znevýhodněného prostředí, nepodařilo se nám přesvědčit rodiče o nutnosti docházky do MŠ. Spolupráce s těmito rodiči nebyla na dobré úrovni a připravenost dětí na školu rovněž ne. Odklady školní docházky byly uděleny celkem čtyřem dětem. Všechny odklady byly na žádost rodičů a doporučení MŠ.

V průběhu roku bylo doporučeno dvěma dětem přechzení ze třídy MŠ do třídy pro děti s individuálními vzdělávacími potřebami. Jeden přestup se podařilo realizovat v průběhu roku a další převod bude uskutečněn od nového školního roku, aby tak byly vytvořeny ideální podmínky pro rozvoj uvedených dětí.

Ve třídě pro děti s individuálními vzdělávacími potřebami byla skupina dětí s různým postižením a převažovaly děti s kombinovanými vadami. Ztížené byly podmínky pro výchovně vzdělávací proces u dětí se složitou adaptací a závažností postižení. S dětmi pracovaly nejen učitelky a asistentka pedagoga, ale bylo nutné prostřednictvím rodičů pracovat ještě s osobním asistentem, který zajišťoval osobní potřeby jednotlivých žáků. Toto řešení se ukázalo jako velice dobré, díky této pomoci a dobré spolupráci s Centrem zdravotně postižených, které nám osobní asistenty zajistilo, se podařilo naplňovat i individuálně vzdělávací plány.

3. Podmínky vzdělávání:

Materiální podmínky jsou v mateřské škole nadstandardní. Vybavení se neustále obnovuje a zdokonaluje. V letošním školním roce byla ve všech pavilonech dokončena výměna oken, byly nainstalovány nové kryty na topení. Zlepšilo se tak estetické prostředí všech tříd. V letošním roce se začalo ve 3. a 4. třídě s výměnou lehátek na odpočinek dětí tak, aby bylo možné lehátka skládat a byl vytvořen větší prostor pro činnosti dětí.

Byl zaveden internet do všech tříd MŠ . Děti se učily pracovat s počítačem, byl využíván k procvičování znalostí – dětské koutky, výukové programy pro MŠ a paní učitelky ho využívají k získávání informací a ke komunikaci s rodiči.

Knihovna byla průběžně dovybavována odbornou literaturou a všichni mají k dispozici nejen metodický materiál, ale i odbornou literaturu z oblasti psychologie, pedagogiky, speciální pedagogiky a logopedie. Každá třída pravidelně odebírá dětský časopis – Sluníčko, Pastelka, Včelička, Informatorium, Učitelské noviny, Školství.

Vzhledem k většímu počtu dětí ve všech třídách, se v průběhu roku projevila nutnost zajištění většího množství materiálu pro výtvarnou a pracovní výchovu, hlavně netradiční materiály a materiál a pomůcky pro tvořivou dramaturgii.

4. Spolupráce s rodiči a veřejností:

Spolupráce s rodiči i v letošním roce probíhala na základě plánů spolupráce a pravidelným denním kontaktem, kdy se rodiče zajímají o pokroky svého dítěte, ale také o činnosti, které v MŠ během dne probíhaly. Rodiče se ve velkém počtu zúčastňovali jednotlivých akcí ve třídách, přinášeli do MŠ nápady, poskytovali dary, netradiční materiály, vyráběli dětem masky, přispívali i finančně na jednotlivé akce.

Pozitivním jevem je i začínající komunikace rodičů s učitelkami prostřednictvím internetu, rodiče jsou individuálně informováni o akcích školy, případně o osobních záležitostech dítěte. Velký zájem rodičů je také o webové stránky naší školy. Průměrně navštíví za měsíc webové stránky naší školy 1.054 osob.

5. Sebevzdělávání a další vzdělávání:

Jméno	Název
Mlčkovská Magdalena	Ekoteliér – Pojd'te, pane, budeme si hrát
Gaudlová Lenka	Hravé cvičení pro děti Cvičení s náčiním Taneční a pohybové hry v MŠ
Březáková Lucie	Tvorba třídního evaluačního systému Psychické příčiny nemocí u dětí Aktuální přístupy k vytváření a realizování školních vzdělávacích programů na MŠ (PedF UK Praha)
Dietlová Marcela	Základní zdravotnické znalosti pedagoga jako součást bezpečnosti v práci MŠ Hravé cvičení pro děti Cvičení s náčiním Hra jako stěžejní forma učení dítěte Cvičíme s dětmi Netradiční dny v MŠ.
Benedikovičová Jaroslava	Kurz asistenta pedagoga
Hromádková Simona	Manažerské dovednosti – on-line kurz Jak jednat s lidmi Ukončení studia na PedF UK v Praze specializace ve školství – školský management
Faltýnová Denisa	Aktuální přístupy k vytváření a realizování školních vzdělávacích programů na MŠ (PedF UK Praha) Kombinované bakalářské studium PedF Ústí nad Labem – obor učitelství v MŠ

6. Aktivity ve školním roce 2007 – 2008

	Vlastní	Kolektivní
1.třída	Návštěva obory Červený Hrádek Posezení s rodiči Divadlo Most Zoopark – statek návštěva Depa Chomutov	Zdobení vánočních stromčků Karneval Velikonoční výstava Akce Veros
2.třída	Výlet do obory na Červeném Hrádku Mysli smysly – akce Zooparku Instalace Adventního kalendáře Posezení s rodiči Pálení čarodějnic Černošská show na zahradě MŠ Účast na akci – Strašák školy Výlet do ZOO Praha ŠvP Lubenec	Zdobení vánočních stromčků Karneval Velikonoční výstava Akce Veros Účast na akci MŠ Chomutov Vodní hrátky
3.třída	Třídní schůzka Podzimní hrátky s rodiči Divadlo Most, výstavy Posezení s rodiči – vánoční, velikonoční, pásmo pro maminky, pro tatínky Vítání jara s rodiči na zahradě Vedení sboru Klíček – vystoupení – Otvírání studánek, vystoupení v atriu, Mateřinka 2008 – Gaudlová L.	Zdobení vánočních stromčků Karneval Velikonoční výstava Akce Veros Oslava Dne dětí
4.třída	Třídní schůzka Návštěva divadel a výstav Solná jeskyně Posezení s rodiči Čertovské rojení Vedení sboru Klíček – vystoupení zdobení vánočních stromčků, Mateřinka 2008 Olympiáda 4. třídy	Karneval Příprava akce „ Mámo, táto, ..- Veros Velikonoční výstava OH Klášterec nad Ohří Oslava Dne dětí

	Výlet do zooparku Rozloučení s předškoláky Zajištění dárků pro předškoláky	
Speciální třída	Podzimní výstava z dýní Posezení s rodiči – novoroční, vítání jara Výroba zvonkohry Účast v soutěži rádia Blaník – malování sluníček Šití masek na vánoční besídku, divadélko Rozloučení s předškoláky - Pout'	Zdobení vánočních stromčků Karneval Velikonoční výstava Akce Veros Oslava Dne dětí

Aktivity ve spolupráci s ostatními třídami, ZŠ, ZŠS:

Spolupráce se ZŠS:

Všechny třídy MŠ spolupracovaly podle vytvořených plánů se třídami ZŠS. Plánované akce byly průběžně splněny. Děti ze ZŠS rády navštěvovaly kamarády v mateřské škole. Děti se učily spolu navzájem komunikovat, hrát si a spolupracovat. Je důležité vytvářet pro děti podmínky pro společnou hru, ale i další činnosti, při kterých děti z MŠ vzájemně spolupracují se žáky ZŠS a učí se je brát jako přirozenou součást společnosti.

Spolupráce se ZŠ:

2. a 4. třída spolupracovala s 1.A ZŠ v Kadaňské ulici, což je škola nejbliže u naší mateřské školy a nastupuje do ní nejvíce dětí z naší mateřské školy. Během roku se uskutečnilo několik akcí, kde se děti setkaly se svými kamarády, kteří dříve navštěvovali MŠ. Akce měly dobrou úroveň, pro děti byly zajímavé. Nedostatkem této spolupráce je, že impulsy a zájem spolupracovat vycházejí jen z MŠ. V této oblasti je třeba spolupráci zlepšovat, protože skýtá možnost dalšího setkávání a vytváření nejen nových přátelství, ale i možností společných akcí.

Priority pro školní rok 2008 – 2009

- Pokračovat v práci podle ŠVP- doplňovat jej podle potřeby a výsledků evaluace
- Změnit systém vedení záznamů o dětech, zaměřit se na funkčnost
- Zapojit rodiče ve větší míře do výchovně vzdělávacího procesu – informovanost, spolupráce
- Zaměřit se na děti ze sociokulturně znevýhodněného prostředí
- Uvedení nových pedagogů do praxe

III. Přílohy

1. tabulkový přehled o škole - KEVIS

Kód organizace	CV-O-208
Název subjektu podle rozhodnutí	Základní škola speciální a Mateřská škola, Chomutov, Palachova 4881
Adresa	Palachova 4881, 43003 Chomutov

Jméno ředitele	Marie Grimlová
Jméno osoby odpovědné za vyplnění	Marie Grimlová

Kód organizace	CV-O-208
Počet int. PP fyzicky	24
Počet int. PP přepočteno	23.15
Počet int. NP fyzicky	10
Počet int. NP přepočteno	10.00

Kód organizace	CV-O-208
Počet ext. PP fyzicky	0
Počet ext. NP fyzicky	0

Kód organizace	CV-O-208
Počet míst vzdělání	1
Kapacita MŠ	115
Počet tříd s výjimkou z počtu dětí	5

Kód organizace	CV-O-208
Počet int. PP fyzicky	10
Počet int. PP přepočteno	9.80
Počet int. NP fyzicky	4
Počet int. NP přepočteno	3.00

Kód organizace	CV-O-208
Počet ext. PP fyzicky	0
Počet ext. NP fyzicky	0

Asistenti pedagoga pro zdrav. postiž. fyzicky	1
Asistenti pedagoga pro zdrav. postiž. přepočteno	0.85
Asistenti pedagoga pro soc. znevýhod. fyzicky	0
Asistenti pedagoga pro soc. znevýhod. přepočteno	

Kód organizace	CV-O-208
Počet PP do 35 let celkem	3
Z toho ženy	3
Počet PP bez odb. kvalif. do 35 let	0
Počet PP 35 - 45 let celkem	1
Z toho ženy	1
Počet PP bez odb. kvalif. 35 - 45 let	0
Počet PP 45 - 55 let celkem	2
Z toho ženy	2
Počet PP bez odb. kvalif. 45 - 55 let	0
Počet PP 55 - důch. věk celkem	1
Z toho ženy	1
Počet PP bez odb. kvalif. 55 - důch. věk	0
Počet PP důchodci celkem	2
Z toho ženy	2
Počet PP bez odb. kvalif. důchodci	2

Počet účastníků akce jednodenní	42
Počet účastníků akce vícedenní	12
Počet PP, kteří se nezúč. žádné vzděl. akce	1

V 1. pol. prospělo s vyzn.	0
V 1. pol. prospělo	33
V 1. pol. neprospělo	0
Ve 2. pol. prospělo s vyzn.	0
Ve 2. pol. prospělo	33
Ve 2. pol. neprospělo	2

Počet žáků s 2. st. chov. 1. pol.	0
Počet žáků se 3. st. chov. 1. pol.	0
Počet žáků s 2. st. chov. 2. pol.	0
Počet žáků se 3. st. chov. 2. pol.	0

Zameškané hodiny celkem 1. pol.	1891
Z toho neomluv. hodiny 1. pol.	0
Zameškané hodiny celkem 2. pol.	2253
Z toho neomluv. hodiny 2. pol.	115

Kód organizace	CV-O-208
Počet int. PP fyzicky	7
Počet int. PP přepočteno	7.00
Počet int. NP fyzicky	4
Počet int. NP přepočteno	3.00

Kód organizace	CV-O-208
Počet ext. PP fyzicky	0
Počet ext. NP fyzicky	0

Kód organizace	CV-O-208
Asistenti pedagoga pro zdrav. postiž. fyzicky	5
Asistenti pedagoga pro zdrav. postiž. přepočteno	3.50
Asistenti pedagoga pro soc. znevýhod. fyzicky	0
Asistenti pedagoga pro soc. znevýhod. přepočteno	0

Kód organizace	CV-O-208
Počet PP do 35 let celkem	2
Z toho ženy	2
Počet PP bez odb. kvalif. do 35 let	1
Počet PP 35 - 45 let celkem	3
Z toho ženy	3
Počet PP bez odb. kvalif. 35 - 45 let	0
Počet PP 45 - 55 let celkem	0
Z toho ženy	0
Počet PP bez odb. kvalif. 45 - 55 let	0
Počet PP 55 - důch. věk celkem	2
Z toho ženy	2
Počet PP bez odb. kvalif. 55 - důch. věk	2
Počet PP důchodci celkem	0
Z toho ženy	0
Počet PP bez odb. kvalif. důchodci	0
Kód organizace	CV-O-208
Počet účastníků akce jednodenní	32
Počet účastníků akce vícedenní	4
Počet účastníků, kteří se nezúčastnili žádné akce	0

2. Základní údaje o hospodaření