

**Základní škola speciální a Mateřská škola,  
Chomutov, Palachova 4881  
příspěvková organizace**

**VÝROČNÍ ZPRÁVA**  
**za školní rok 2009– 2010**



**zpracovala Marie Grimlová**

**ředitelka školy**

**výroční zpráva byla schválena školskou radou dne : 21. září 2010**

# Obsah

## **I. Základní údaje**

1. Základní údaje o škole .....str. 2 - 3
2. Přehled oborů vzdělávání .....str. 3
3. Personální zabezpečení ..... str. 4
4. Zápisy k povinné školní docházce a předškolnímu vzdělávání.....str. 5
5. Výsledky vzdělávání.....str. 5 - 19
6. Prevence sociálně patologických jevů.....str.19 - 20
7. Další vzdělávání pedagogických pracovníků.....str.21 - 22
8. Aktivity a prezentace školy na veřejnosti.....str.23 - 27
9. Výsledky inspekční činnosti provedené Českou školní inspekcí.....str.28
10. Zapojení školy do rozvojových a mezinárodních programů.....str.28
11. Zapojení školy do dalšího vzdělávání v rámci celoživotního učení.str.28
12. Údaje o hospodaření školy.....str.28 - 29

## **II. Přílohy**

1. Tabulkový přehled o škole – roční uzávěrka
2. Tabulky KRVIS

## **III. Fotogalerie**

Přehled akcí od začátku školního roku – s popisky

## **I. Základní údaje o škole**

**Název a sídlo školy:** Základní škola speciální a Mateřská škola, Chomutov, Palachova 4881

### **Charakteristika školy:**

Zastavěná plocha : 998 m<sup>2</sup>  
Travnatá plocha : 4. 213 m<sup>2</sup>  
Prostor pro pohybové aktivity: 480 m<sup>2</sup>

Areál školy sestává ze tří jednopodlažních pavilonů, ve kterých jsou třídy a ostatní prostory určené pro pobyt dětí mateřské školy a žáků základní školy speciální a jednoho přízemního pavilonu – správní pavilon, kde jsou kanceláře, areál školní kuchyně, školní jídelna, počítačová učebna, dílna pro žáky základní školy speciální, cvičná kuchyňka, dílna pro děti mateřské školy a místnost pro smyslovou stimulaci a relaxaci dětí mateřské školy a žáků základní školy speciální.

Všechny pavilony jsou propojeny spojovací chodbou, která zároveň slouží jako prostor pro pohybové a společenské aktivity a je také tak vybavena. V budově školy je výtahová plošina pro imobilní žáky.

Součástí školy je školní zahrada vybavená pro pobyt dětí a žáků (chatky, pískoviště, sprchoviště, travnatá plocha, koše na basket). V areálu školy je sauna a bazén v otevřeném atriu. Bazén je propojen s pískovým filtračním zařízením a voda je upravována chemicky. Pravidelné odběry vody provádí Zdravotní ústav v Chomutově.

V základní škole speciální plnili ve školním roce 2009 – 2010 , povinnou školní docházku ve 4 třídách žáci s těžkým mentálním postižením, žáci s autismem a žáci s kombinovanými vadami (mentální, tělesné, smyslové postižení ). Mateřská škola poskytovala předškolní vzdělávání dětem v pěti třídách, jedna třída byla vyhrazena dětem s individuálními vzdělávacími potřebami.

**Součástí školy:** Základní škola speciální  
Mateřská škola  
Školní družina  
Školní jídelna

**Zřizovatel školy:** Statutární město Chomutov

**Vedení školy:** ředitelka školy Marie Grimlová  
zástupkyně pro úsek ZŠS Mgr. Jana Pernekrová  
zástupkyně pro úsek MŠ Bc.Simona Hromádková

**Forma hospodaření:** příspěvková organizace

**Bankovní spojení:** 34 631 – 441 / 0100

**IČ :** 727 44 341

**DIČ:** CZ 727 44 341

**Telefon / fax :** 474 686 078  
**Mobil:** 777 55 30 50

**e- mail:** [info@specialni-skola.cz](mailto:info@specialni-skola.cz)  
[www.specialni-skola.cz](http://www.specialni-skola.cz)

## Údaje o školské radě:

Školská rada ve volebním období do 1.9. 2009 do 31. 8. 2010

Předseda školské rady: Ing. Jan Řehák, zástupce zřizovatele  
Místopředseda : PhDr. Zdeněk Hejna, zástupce zřizovatele  
Členové : Mgr. Ida Růžicková, zástupce pedagogické veřejnosti  
Mgr. Jana Pernekrová, zástupce pedagogické veřejnosti  
Lenka Hladíková , zástupce rodičů  
Dagmar Koutská , zástupce rodičů

Školská rada zasedala ve školním roce 2009 – 2010 celkem 5x

## 2. Přehled oborů vzdělávání

Základní škola speciální poskytovala Základy vzdělání podle vzdělávacího programu **č.j.: 24035/97-22, Pomocná škola a č.j.: 15988/2003-24, Rehabilitační vzdělávací program**

Mateřská škola poskytuje předškolní vzdělávání podle školního vzdělávacího programu **Poznávám sám sebe, poznávám svět**, který je zpracovaný podle Rámcového vzdělávacího programu pro předškolní vzdělávání

### **3. Personální zabezpečení školy**

Ředitelka školy	Marie Grimlová
Zástupkyně pro úsek ZŠS	Mgr. Jana Pernekrová
Zástupkyně pro úsek MŠ	Bc. Simona Hromádková
Učitelky základní školy speciální	Mgr. Ida Růžičková
	Zdeňka Škaloudová
	Mgr. Jana Vrbová
Učitelky mateřské školy	Bohuslava Janoutová
	Bc. Eva Ledvinková
	Magdaléna Mlčkovská
	Lenka Gaudlová
	Markéta Khůnová
	Marcela Dietlová
	Jaroslava Benedikovičová
	Karla Kovářová, Petra Khůnová
	Lucie Posekaná
Vychovatelky školní družiny	Mgr. Marcela Hájková
	Michaela Kailová - Dolníková
	Jindřiška Grimlová
	Iveta Nováková
Asistentky pedagoga ZŠS	Zdeňka Prajzlerová
	Michaela Kailová-Dolníková
	Iveta Nováková
	Marta Semerádová
	Jindřiška Grimlová
Asistentka pedagoga v MŠ	Alena Fryšová
Vedoucí školní stravovny	Jana Vávrová
Kuchařky	Monika Vávrová
	Ivana Převrátilová
	Hana Pinkasová
	Miluše Fridrichová
Správní zaměstnanci	Ilona Kubátová - účetní
	Marie Kalivodová
	Edita Bohuslavická
	Jitka Šmahelová
	Dana Vodičková
	Vladivoj Macák

#### **4. Zápisy k povinné školní docházce a předškolnímu vzdělávání**

Při zápisech do ZŠS pro školní rok 2010 -2011 bylo zapsáno 5 žáků, z toho 2 žáci do Vzdělávacího programu Pomocná škola , č.j.: 24035/97-22 a 2 žáci do Rehabilitačního vzdělávacího programu č.j.:15988/2003-24. Dva žáci byli po dodatečném odkladu školní docházky a byli přijati k povinné školní docházce od září 2010..

K předškolnímu celodennímu vzdělávání bylo přijato celkem 38 dětí, z toho 3 děti do třídy s individuálními vzdělávacími potřebami a tím byla naplněna zcela kapacita na školní rok 2010 – 2011- na 115 dětí.

#### **5.Výsledky vzdělávání**

##### **5.1 Základní škola speciální**

###### **Stanovená kritéria hodnocení**

1. Vzdělávací cíl (stanovení priorit, přístupy, dosažení cíle, průběh vzdělávání, překážky, analýza a vytyčení priorit na další školní rok

(v rámci asistence – využití asistenta ve třídě, zhodnocení práce, individuální úspěchy, spolupráce s učitelem, rodiči...)

2. Výsledky vzdělávání (úspěšnost žáků, zvládnutí osnov, plnění IVP, individuální rezervy, návrhy na zlepšení

pro školní družinu – zhodnocení práce ve školní družině, plnění plánů

3. Podmínky vzdělávání (materiální vybavenost, základní učebnice (název, autor, nakladatelství) a metodický materiál, hygienické podmínky v učebnách a třídách, přístup k informacím)
4. Spolupráce s SPC, MŠ, ZŠ, rodiči a veřejností (plnění plánů spolupráce s jednotlivými složkami, zájem, přístupnost, kooperace, medializace)

###### **Vzdělávací cíl a priority pro školní rok 2009/2010 v základní škole speciální**

- Příprava ŠVP pro ZŠS podle RVP pro ZŠS
- Práce podle pečlivě rozpracovaných osnov do ročních plánů
- Práce s žáky podle jejich IVP
- Rozvoj osobnosti žáků ve všech oblastech dle jejich možností

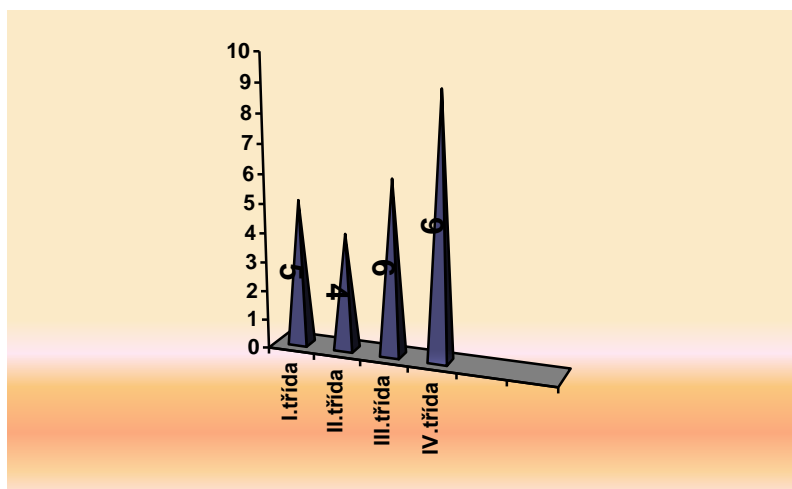
###### **V rehabilitačních třídách**

- pokračovat v nastavených pravidlech při vzdělávání žáků s PAS
- rozvíjet komunikační dovednosti žáků (samostatnost ve vyjadřování, rozvíjení slovní zásoby, porozumění slovu, reakce na pokyn)
- pokračovat v práci se šestibodem a Braillovým písmem
- práce s Pichtovým strojem
- rozvíjet pohybové schopnosti a dovednost (lezení, samostatná chůze), zvyšování fyzické zdatnosti

## **Organizace vzdělávání**

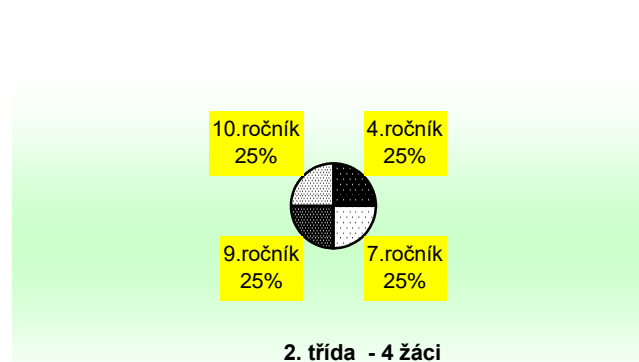
Ve školním roce 2009 - 2010 bylo v Základní škole speciální ( dále jen ZŠS) vzděláváno 24 žáků. 9 žáků pracovalo podle Rehabilitačního vzdělávacího programu, 15 žáků pak podle Vzdělávacího programu Pomocná škola. Žáci byli rozděleni do čtyř tříd, z nichž dvě třídy byly rehabilitační. Ve třídách pracovaly 4 učitelky, 5 asistentů pedagoga a 1 vychovatelka. Všichni pedagogičtí pracovníci se snažili o dodržování individuálního přístupu k jednotlivým žákům. Ve třídách pomocné školy se žáci učili elementárním dovednostem čtení, psaní a počítání. Někteří z nich během tohoto roku velmi pokročili, dokonce i nad rámec individuálních vzdělávacích plánů (IVP). Učitelky pracovaly podle zpracovaných IVP a společně s asistentkami pedagoga se snažily poskytnout žákům nejen stanovené kurikulum vzdělávání, ale také nezbytnou výchovnou složku. Vzhledem k mentálnímu postižení našich žáků je velmi reálný předpoklad, že o ně bude i v dospělosti pečováno. Po skončení 10. ročníku budou pokračovat ve vzdělávání v SOU čtyři žáci, jedna žákyně zůstane doma se svými rodiči. Tento předpoklad je i u dalších žáků, případně může dojít k umístění do zařízení s celodenní péčí. Je tedy velmi důležité, jakým způsobem se naši žáci budou chovat ve společnosti, jak budou reagovat na své okolí a jak budou schopni samostatně řešit problémy, které jim další život přinese. To, že dokážou bez problémů absolvovat výjezd k moři, vzorně stolovat a bezproblémově se chovat při setkání s lidmi, v autobuse nebo letadle, je výsledkem dlouhodobé práce všech pracovníků naší školy a to nejen pedagogických. Jsme malá škola rodinného typu a velmi si zakládáme na prostředí plném důvěry, kde každý každého zná. Všichni pedagogové i správní zaměstnanci znají všechny děti i rodiče a pro nikoho není problém pomoci v případě potřeby.

## Počet žáků v jednotlivých třídách

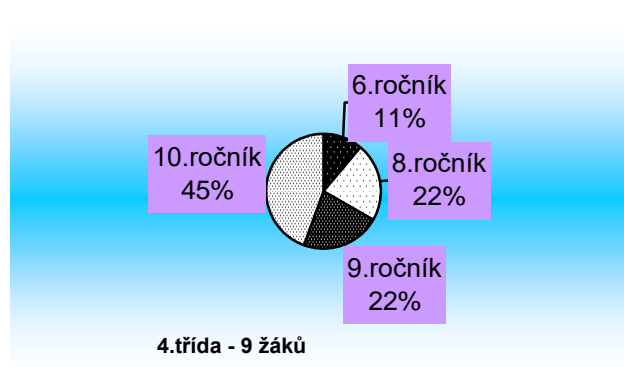
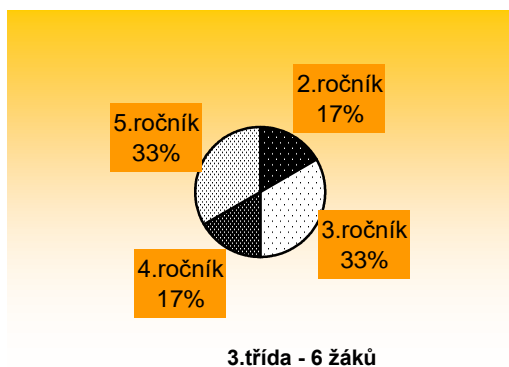


V uplynulém roce byli ve všech čtyřech třídách spojeni žáci různých ročníků. Společně do třídy zařazujeme žáky, jejichž schopnosti jsou přibližně na stejné úrovni, případně vytváříme v rámci jedné třídy dvě nebo tři skupiny. Nezařazujeme je tedy podle věku, protože mentální schopnosti vrstevníků mohou být nesrovnatelně odlišné. Celý uplynulý školní rok jsme se snažili o udržení nadstandardní péče a o vytváření optimálních podmínek a proto byly třídy naplněny do optimálního počtu žáků 4 – 6. Pouze jedna třída, kde byl žáci nejvyšších ročníků, byla naplněna do maximální kapacity včetně výjimky. V jedné třídě pracovala vždy učitelka a jedna nebo dvě asistentky pedagoga nebo vychovatelka. Tyto (vzhledem k situaci ve školství) nadstandardní podmínky pro vzdělávání, se snažíme zachovat proto, abychom mohli dodržovat individualizaci výuky, která bezesporu umožňuje větší možnosti rozvoje osobnosti žáků.

### Složení tříd – podle ročníků -ve školním roce 2009 - 2010



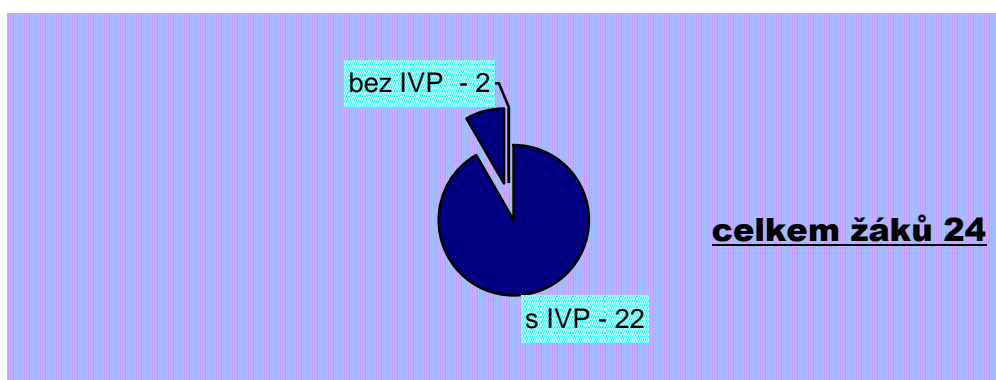




Podle diagnostiky čtení, kterou provádějí učitelky na začátku září, byli žáci rozděleni na předmět čtení podle úrovně dovedností a podle způsobu výuky – globální metoda čtení, analyticko-syntetická, sociální čtení, do několika skupin. Jednotlivci přecházeli na čtení podle rozdělení do jiných tříd, což bylo výhodné nejen z důvodu dalšího vzdělávání, ale také z důvodu prohlubování sociálních kontaktů, vztahů a vazeb mezi spolužáky.

I v uplynulém roce byly vypracovány IVP pro žáky, kteří je potřebují a to ve spolupráci se Speciálně pedagogickým centrem v Litvínově (SPC) - pro žáky s mentálním postižením. Nově jsme navázali spolupráci se Speciálně pedagogickým centrem v Praze – při škole Jaroslava Ježka pro žáka s mentálním a zrakovým postižením. Do 1.čtvrtletí zajišťovala poradenství k zrakově handicapovanému žákovi Mgr. Červenáková, která s námi s velkým nadšením a ochotou spolupracovala. Na žádost maminky nevidomého žáka pak další péči převzala paní PaedDr. Naš'a Páchová. Plnění jednotlivých plánů bylo průběžně sledováno nejen třídními učitelkami, ale také již zmiňovanými SPC a to 2x ročně a současně docházelo k jejich vyhodnocování. U jednoho žáka měla provádět poradenskou činnost PPP Chomutov, ale spolupráce byla problematická a prakticky nefunkční.

### **Celkový přehled žáků s IVP**



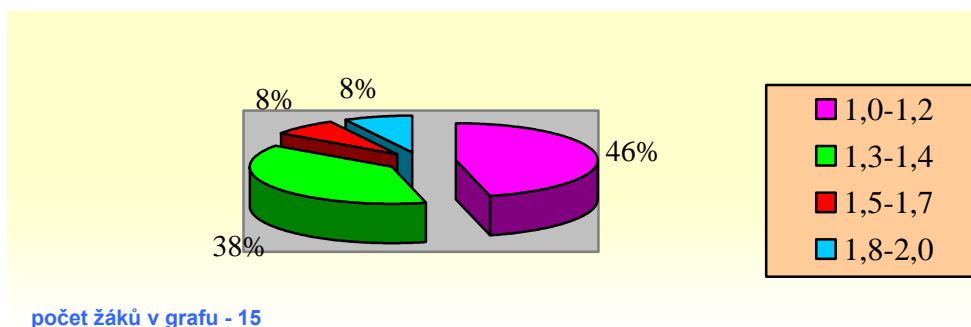
## Výsledky vzdělávání

V naší základní škole speciální se vzdělávali v uplynulém školním roce žáci s různým druhem a typem postižení. Převažovali žáci s mentálním postižením, s Downovým syndromem, s autismem a kombinací mentálního, tělesného a postižení. Vzdělávali jsme nejen žáky se středním a těžkým mentálním postižením, ale také s hlubokým mentálním postižením.

Při výchovně vzdělávací práci využíváme vždy **individuální přístup** s ohledem na aktuální stav dítěte a jeho komunikační možnosti. Především u žáků s PAS využíváme různé metody práce, jako je strukturované učení, přístupy behaviorální terapie, činnostní učení, multisenzorické učení, dotykovou terapii, relaxační techniky, práci v zátěžové vestě nebo příkrývce. Dále pak rozvíjíme pohybové a sebeobslužné dovednosti. Nejdůležitější bylo plnění osnov, tematických plánů, IVP - klasické elementární dovednosti. U žáků s hlubokým mentálním handicapem jsme usilovali především o rozvoj komunikačních dovedností na jednoduché úrovni, kde žáci mají umět dát najevo svoje potřeby či pocit libosti nebo nelibosti. Pomocí dotekových masáží, masáží končetin, orofaciální stimulace, se nám u hluboce mentálně handicapovaných dařilo zklidnit žáky, uvolnit spasticitu, navozovat radost kladný citový prožitek a stimulovat žáky k práci.

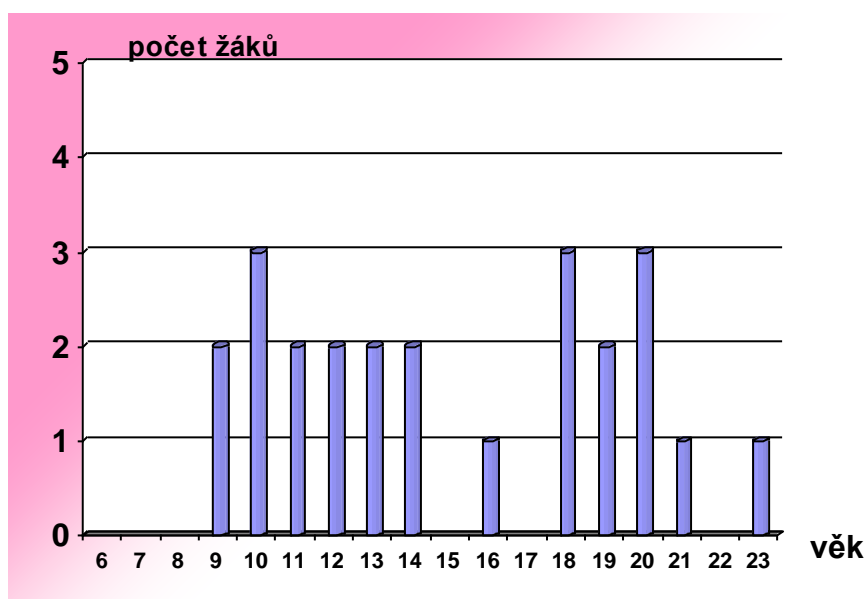
Všichni žáci, kteří pracovali podle IVP, je splnili, někteří zvládli větší množství daných úkolů a dosáhli lepší výsledky v předmětech psaní a počty. V RHB třídě došlo u žáků k rozvoji komunikačních schopností a samostatnosti, k odstranění negativního pocitu z velkých prostor školy, k zlepšení vizuomotorické koordinace, vyjadřování; zvládání společného stravování a v neposlední řadě i k rozvoji poznávacích schopností – orientace v okolním světě. U všech žáků jsme zaznamenali určitý pokrok, 3 žáci prospěli se samými jedničkami.

### **Přehled průměrného prospěchu u jednotlivých žáků**



V letošním roce jsme se také potýkali s novou skutečností, kterou je věk našich žáků, hlavně absolvování 9. a 10. ročníku u žáků, kteří nastupovali povinnou školní docházku v 9 nebo 10 letech. Žákyni ze třídy s Rehabilitačním vzdělávacím programem, která se narodila v roce 1987, měla několik odkladů školní docházky, absolvovala 3 roky přípravný stupeň a teprve potom byla zařazena do základního vzdělávání, bylo letos 23 let. Tento školní rok byl pro ni sice rokem posledním, desátým, ale velmi náročným. Často docházelo k nedorozuměním s mladšími žáky, k nechuti chodit do školy a někdy i k projevům agresivity. Tento problém se vyskytl i u dalších žáků, kteří překročili věkovou hranici 18 let. Vzhledem k mentálnímu postižení žáků se projevy agresivity řeší složitě, hledání metod není jednoduché a pokud není možná domluva s rodiči, je nutná medikace, případně pomoc dalšího odborníka, jako tomu bylo v uplynulém školním roce.

**Věková struktura žáků v roce 2009-2010**

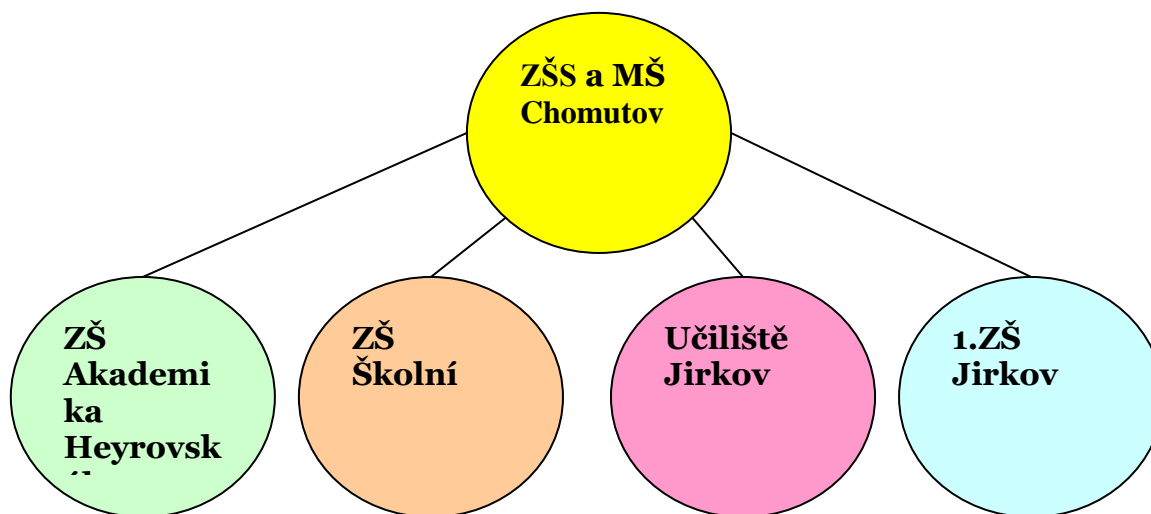


Stejně tak jsme se v průběhu roku potýkali s problematickým chováním jednoho žáka s mentálním postižením, který má současně výrazné poruchy chování. V průběhu celého školního roku se opakovaly projevy této poruchy v různých obměnách a mírách a všichni jsme se učili citlivým a adekvátním způsobem tyto problémy řešit. Tato situace byla řešena s pedagogickým taktem a důsledností v dodržování pevně stanovených pravidel a ve spolupráci s lékařem a rodinou.

## Metody a formy práce

Během vyučovacího procesu jsme zařadili množství různých činností a aktivit, které napomáhají žákům orientovat se v běžném životě a zvládat nároky, které jsou jeho nedílnou součástí. Činnosti, které se mohou zdát jednoduché, jako je napsání adresy, poslání dopisu, nebo třeba orientace v jízdním řádu, činí našim žákům velké problémy. Společně hledáme takové cesty, jak jim tyto činnosti přiblížit. V rámci výuky jsme společně navštěvovali různé instituce, kde si tyto aktivity také mohli vyzkoušet. Snažili jsme se o to, aby byl při každodenních aktivitách podporován rozvoj komunikace, samostatnost a všímavost k potřebám ostatních lidí. Současně jsme během celého školního roku organizovali množství akcí, kterých se zúčastnili nejen handicapovaní žáci z různých škol, ale také děti z mateřské školy či spolupracujících základních škol. Žáci z 1. ZŠ v Jirkově, k nám i letos zavítali s pohádkou O Červeném hrádku. Na oplátku si odnesli nejen drobné dárky, ale také zážitek ze společného sportování ve spojovací chodbě a diskotéky.

### Spolupráce se školami



Ve třídách žáků, vzdělávajících se podle osnov pomocné školy, používáme k jejich hodnocení a klasifikaci tzv. formalizované hodnocení, v rehabilitačních třídách hodnotíme žáky tzv. širším slovním hodnocením. Jenom tak můžeme zhodnotit i drobné pokroky jednotlivých žáků i jejich snahu. Jde vlastně o hodnocení formou dopisu žákovi, kdy učitelka posoudí jeho současnou úroveň, popíše dosažené úspěchy i pokroky a také to, co žáka ještě čeká, případně v čem bude muset více přidat. Ukázkou z širšího slovního hodnocení je následující část dopisu :

**Milá .....,**

**v tomto pololetí i během celé školní docházky se ti dařilo velmi dobře. Vždy ses snažila o co nejlepší výsledek své práce. Pracovala jsi pilně, svědomitě a s velkým nasazením. Když jsi udělala chybu, snažila ses ji opravit. Nové úkoly jsi sice řešila s nejistotou, ale postupně sis zvykla i na náročnější práci. Úspěšně jsi zvládla psaní písmen a některých číslic. Slova jsi převážně opisovala, ale často bezchybně. K číslům od jedné do pěti jsi přiřazovala správný počet prvků, pochopila jsi také pojmy více a méně.....**

Ve všech třídách jsme se cíleně zaměřili na výuku počtů, psaní a čtení. Někteří žáci z vyšších ročníků nás ohromili svými pokroky v počtech, dalším žákům, kteří přešli z globálního čtení na analyticko - syntetickou metodu zase s velkými úspěchy šel nácvik hůlkového písma. Náš nevidomý žák úspěšně zvládl přečíst 25 písmen a číslice do 5, sčítá a odčítá s pomocí názoru a dokáže porovnat skupiny prvků. Složí vybraná písmena do slabik a přečte je v řádkové písance. Dál pokračuje s nácvikem psaní na Pichtově psacím stroji, které je velmi náročné. U dvou žáků došlo k výraznému pokroku ve všech oblastech, což bylo zjištěno psychologickým šetřením. Žáci z rehabilitačních tříd zlepšili koncentraci pozornosti, komunikační dovednosti, pohybové schopnosti i orientaci v prostoru. U jedné žákyně jsme mamince nabídli, že zajistíme pravidelné stravování, protože její dcera má problémy s přijímáním potravy a ta od dubna přibrala 2 kg na váze.

Ve dvou třídách jsme využívali celé druhé pololetí canisterapii jako doplňkovou metodu pro celkové uvolnění organismu, snížení spasticity, zvýšení vnímavosti, prožitek z doteku a také odbourání strachu ze psů.

Žáci naší školy byli také úspěšní v celé řadě soutěží. Získali 2.místo ve výtvarné soutěži Jirkovská paleta s kolektivní prací „Krásy lesa“, 3.místo v soutěži pořádané primátorkou města Chomutova na téma „Můj nejkrásnější zážitek z prázdnin“. Zarámovaný obraz je vystavený v jednacím síni na Městském úřadě. Z plaveckých závodů v Lounech jsme přivezli zlatou, dvě stříbrné a dvě bronzové medaile a stejně úspěšní jsme byli ve sportovních závodech speciálních škol v německém Annaberg-Buchholzi, odkud si naši žáci přivezli 3 zlaté, 4 stříbrné, 1 bronzovou medaili a stříbrný pohár za 2.místo v soutěži družstev.

Všichni žáci z prvního i druhého stupně, kteří navštěvují naši školu, mohou navštěvovat školní družinu, která je v provozu každý den od 7-8 hod. a od 12.-15.00 hod. V letošním roce se jich přihlásilo celkem 14. Věnovaly se jim 4 vychovatelky, které připravovaly množství různých činností a aktivit, které vycházely ze zájmů dětí. Ve spolupráci s rodiči také uspořádaly několik akcí, které se vždy setkaly s velkým zájmem. **Viz plán aktivit.** Rodiče se denně mohou seznámit s náplní zájmových činností, které jsou žákům v daném měsíci nabízeny. Často jsou pořádány společenské a kulturní akce (návštěva kina, divadla, cukrárny...), kterými je rozvíjeno chování našich žáků ve společnosti. Družina byla letos umístěna ve třídě s rehabilitačním programem, kde mají žáci vyučování do 12.hod. Toto řešení se velmi osvědčilo, protože nedocházelo k vzájemnému rušení vyučování a aktivit školní družiny. Pro zájmové činnosti využívaly vychovatelky a žáci veškeré prostory školy : dílny, zahradu, sportoviště, bazén, snoozelen a další.

V průběhu školního roku byly k dispozici dva zájmové útvary a to výtvarně- pracovní kroužek a počítačový kroužek. Zájem byl ze strany žáků i rodičů velký. Z celkového počtu 19 žáků, kteří jsou schopni účastnit se nějakého kroužku, se jich přihlásilo 15. Počítačový kroužek je na naší škole velmi populární již několik let. Žáci se setkávají s počítači prakticky denně a to nejen v počítačové učebně, ale i ve všech třídách, kde jsou také počítače s připojením na internet.

Vzdělávání našich žáků, zatraktivnění jejich výuky a zlepšení motivace napomohlo zakoupení interaktivní tabule a vybudování celé učebny. Zapojení všech smyslů, bohatá nabídka témat, velké nadšení všech pedagogů posunulo vzdělávání zase o kousek dál. Při práci s interaktivní tabulí dochází ke stimulaci všech smyslů a tím i lepšího zapojení žáků do práce.

## 5. 2 Výsledky vzdělávání v mateřské škole

### Stanovená kritéria hodnocení

1. Vzdělávací cíl (stanovení priorit, přístupy, dosažení cíle, průběh předškolního vzdělávání, překážky, analýza a vytyčení priorit na další školní rok)
2. Využití asistenta ve třídě pro žáky s individuálními vzdělávacími potřebami, spolupráce s učitelkou, rodiči
3. Výsledky vzdělávání (úspěšnost žáků, zvládnutí klíčových kompetencí, plnění IVP, individuální rezervy, návrhy na zlepšení)
4. Podmínky vzdělávání (materiální vybavenost, metodický materiál, hygienické podmínky, pomůcky a speciální vybavení, přístup k informacím)
5. Spolupráce se ZŠ, ZŠS, rodiči a veřejností (plnění plánů spolupráce s jednotlivými složkami, zájem, přístupnost, kooperace, medializace)

### Vzdělávací cíle a priority pro školní rok 2009 – 2010

- Pokračovat v práci podle ŠVP- doplňovat jej podle potřeby a výsledků anket
- Cíl → činnosti →kompetence → naplňování ŠVP → RVP PV
- Prožitkové učení
- Funkční systém záznamů o dětech
- Maximální spolupráce s rodiči

Mateřská škola byla ve školním roce 2009 – 2010 naplněna na kapacitu, na uvolněná místa v průběhu roku byly přijímány obratem nové děti, které podávaly průběžně přihlášky k předškolnímu vzdělávání. Všechny třídy byly naplněny nad stanovený počet dětí a byla udělena výjimka z počtu žáků ve všech třídách.

Ve 2 třídách byl kolektiv složený z dětí stejné věkové skupiny, ve dvou třídách byl kolektiv dvou věkových skupin, v průběhu školního roku až tří věkových skupin. Různé věkové složení bylo složitější pro práci učitelek, ale byly zároveň vytvářeny podmínky pro přirozené učení dětí observační metodou. Děti lépe přijímaly pravidla, chovaly se podle vzoru starších dětí. Starší děti se přirozenou cestou učily prosociálnímu chování. Ve v jedné třídě byly zařazeny děti s odloženou školní docházkou, kterým byla věnována zvýšená individuální péče a pracovaly podle svého osobního plánu.

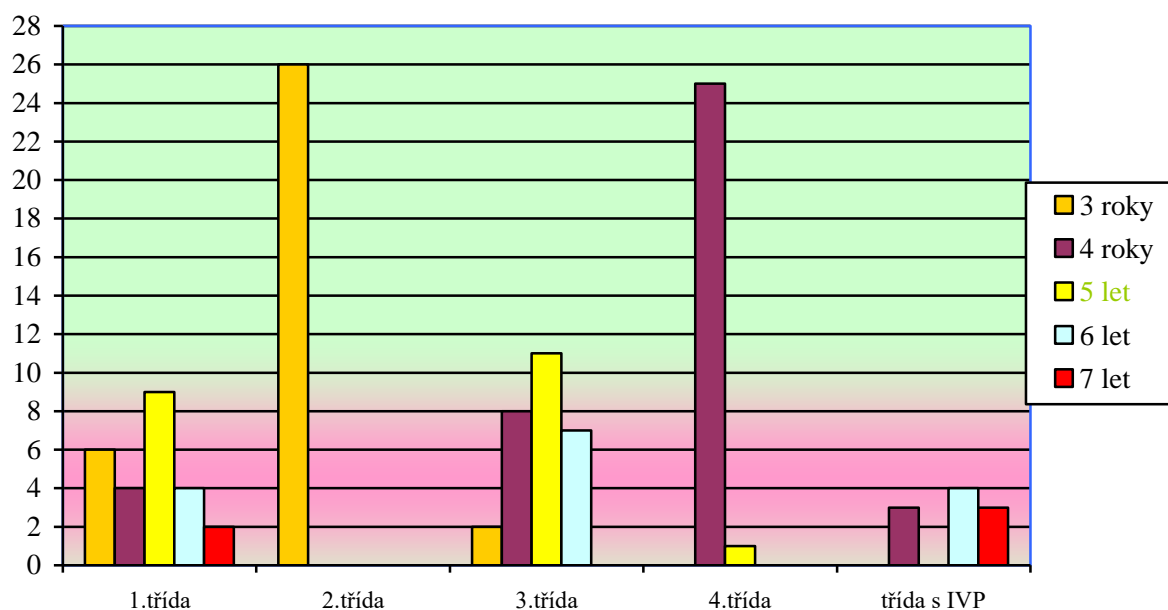
Na výjimku byla naplněna i třída pro děti s individuálními vzdělávacími potřebami, jejíž složení bylo od 3 do 7 let a převažovaly děti s autismem a kombinací vad.

Ve všech třídách vedly učitelky podrobné záznamy o výsledcích dětí, které vyžadovaly větší péči. Byla prováděna pravidelná analýza výsledků dětí a stanovován další postup a úkoly, které vedly ke klíčovým kompetencím.

### Počty dětí v jednotlivých třídách:

1. třída:	25 dětí
2. třída:	26 dětí
3. třída:	28 dětí
4. třída:	26 dětí
Třída s IVP	10 dětí
<b>Celkem:</b>	<b>115 dětí</b>

## Věková struktura dětí na třídách



Mateřská škola pracuje již od září 2007 podle Školního vzdělávacího programu ( dále jen ŠVP) **Poznávám sám sebe, poznávám svět**, který je zaměřený na osobnostní rozvoj a je zpracovaný podle Rámcového vzdělávacího programu pro předškolní vzdělávání. Uplynulý školní rok došlo k dalším doplněním ŠVP, na základě hodnocení pedagogickým kolektivem. Podařilo se zapojit ve velké míře rodiče do života mateřské školy, rodiče se podíleli i na plánování akcí zúčastňovali se ve velké míře uskutečněných akcí. V průběhu roku jsme opět vyhlásili několik anket, které nám pomohly zmapovat zájem rodičů o vzdělávání, prožívání volného času, stravování atd.

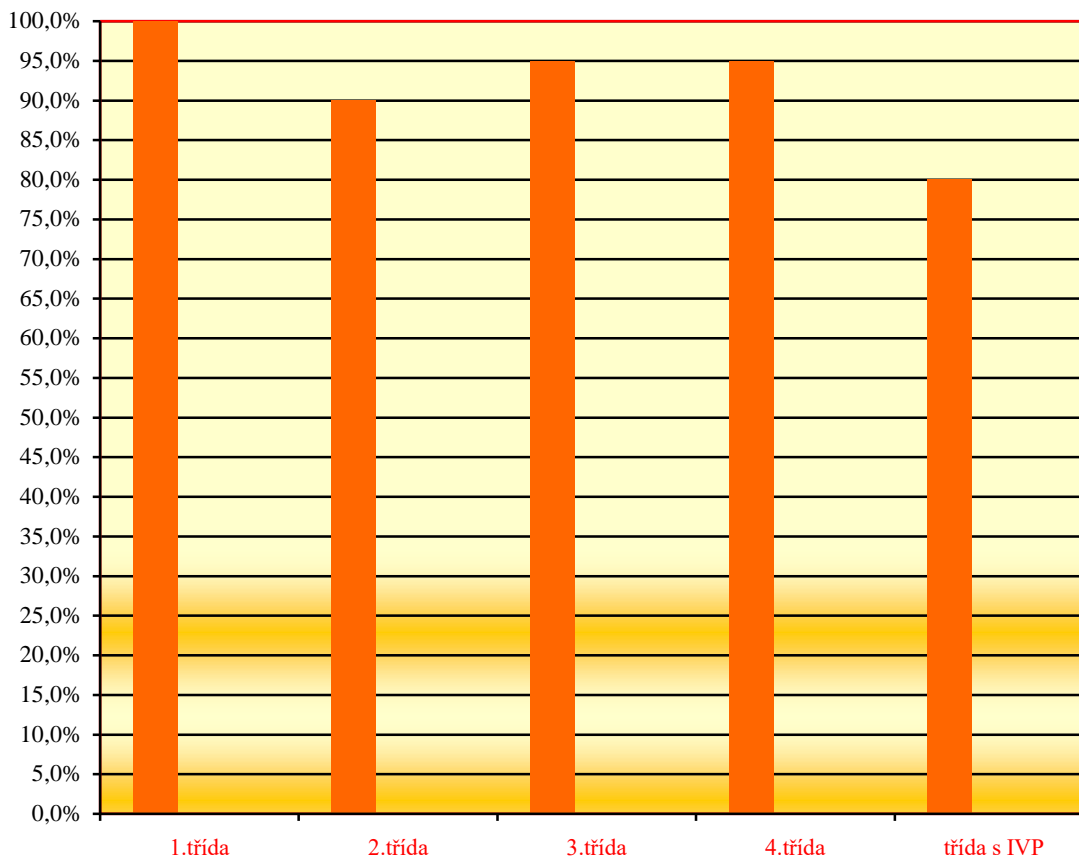
### Konkrétní výsledky

- děti si osvojily daná pravidla a na různých věkových úrovních je dodržovaly nebo akceptovaly
- našly si nové kamarády- navázání sociálních vztahů, prosociální chování
- naučily se novým věcem a získaly nové zkušenosti, osvojily si nové vědomosti a znalosti
- osamostatnily se, zvládly přiměřeně k věku sebeobsluhu
- zlepšila se na řečová úroveň, souvislé vyjadřování, vystupování před kolektivem
- většina dětí zvládala stanovené cíle, podle svých možností.
- došlo k rozvoji pohybových a komunikativních dovedností ( speciální třída)
- děti zvládly práci s PC a interaktivní tabuli
- velice dobrých výsledků dosahovaly děti v rozvoji orientace v citové oblasti /emoce pozitivní i negativní, empatie/
- naučily se zvolit si aktivity a nabídku také ovlivňovat
- naučily se postupně přijmout nutnou dávku povinností, čímž se naplňovala role školáka
- děti se naučily samostatně pracovat s předloženým materiálem- se zájmem experimentovaly



Ve všech třídách se učitelky zaměřily na naplnění TVP a plnění cílů činnostmi, které vedly k prožitkům a měly u dětí velký ohlas. Velkou změnou bylo pro děti využívání nové, moderní pomůcky- interaktivní tabule, která pomáhala aktivizovat děti.

### Splnění cílů v jednotlivých třídách



Nedílnou součástí naší MŠ je již 24 let třída pro děti s individuálními vzdělávacími potřebami. V této třídě pracují všechny děti podle IVP, které konzultujeme s SPC Litvínov. Složení dětí v této třídě bylo různorodé, třídu navštěvovalo 10 dětí s různým stupněm mentálního postižení, z toho jedno dítě s Downovým syndromem, 3 děti s kombinací tělesného postižení a 4 autisté. Ve třídě pracovaly souběžně 3 pedagogové- 2 učitelky a jedna asistentka pedagoga a zároveň na žádost rodičů a povolení ředitelky školy docházely 2 osobní asistentky, které zajišťovaly osobní hygienu, stravování a další nutné úkony při práci s dětmi, které mají kombinaci vad.

Vzdělávání těchto dětí je zcela individuální a pokroky dětí byly výsledkem pečlivé, systematické a trpělivé práce všech pedagogů. Klíčové kompetence jsou naplňovány s ohledem na schopnosti jednotlivých dětí a vzhledem ke zdravotnímu stavu byly realizovány i 2 dodatečné odklady školní docházky. V této třídě se podařilo dostat spolupráci s rodiči na výrazně vysokou úroveň. Velkou pomocí v rozvoji dětí byla v letošním roce canisterapie, která probíhala pravidelně 1x týdně.

Podařilo se vytvořit další prostor pro individuální práci dětí a práci ve skupinkách z učebny rehabilitační třídy. Tyto prostory byly využívány i pro odpočinkové a relaxační činnosti žáků ZŠS.

Celý pedagogický sbor věnoval ve školním roce 2009-2010 velkou pozornost dětem ze sociokulturně znevýhodněného prostředí. Podařilo se, že většina těchto dětí docházela do MŠ pravidelně.

Během roku pracovalo v 5 třídách 10 učitelek, na konci školního roku odešla jedna učitelka na mateřskou dovolenou a jedna učitelka je dlouhodobě nemocná a na zástup byla přijata učitelka-důchodkyně.

## Podmínky vzdělávání

Materiální podmínky jsou v mateřské škole nadstandardní. Všechny třídy jsou vybaveny barevným nábytkem, výškově přizpůsobeným věku předškolních dětí, v učebnách jsou nové krytiny podlah a stoly a židle jsou v různých výškových provedeních, aby vyhovovaly ergonomickým parametrům. Byly dokoupeny hračky a pomůcky a je třeba doplnit lehátka a skříně na lůžkoviny tak, aby byla pokryta potřeba pro větší počet dětí ve třídách. V roce 2009 – 2010 bylo zajištěno i větší, i když ne stále dostatečné množství netradičního materiálu pro výtvarnou a pracovní výchovu.

Celoročně byla navštěvována sauna a některé třídy využívaly pravidelně i keramickou dílnu. V průběhu roku byla zařízena interaktivní učebna, kterou využívali nejen žáci ze ZŠS, ale i děti z mateřské školy.

## Spolupráce s rodiči a veřejností:

Spolupráce s rodiči i v letošním roce probíhala na základě plánů spolupráce a pravidelným denním kontaktem. Rodiče se ve velkém počtu zúčastňovali tradičních akcí ve třídách, vyráběli dětem masky, přispívali i finančně na jednotlivé akce. Svoji spolupráci s rodiči učitelky směřovaly k podnícení zájmu o dění v MŠ a zapojení se do výchovně vzdělávacího procesu. Rodiče se zapojují i do plánování akcí – návrhy, podpora při financování. Velkou výhodou je elektronická komunikace přímo s třídními učitelkami.

Velký zájem projevují rodiče o naše webové stránky, kde jsme se snažili umístit fotografie z každé akce. Zdokumentované akce rodiče na webových stránkách preferují a průměrný měsíční počet návštěvníků ve školním roce 2009-2010 stoupl oproti minulému školnímu roku z **1.168 na 1.870**.

MŠ spolupracovala se ZŠ Kadaňská, ZŠ Akademie Heyrovského a s SPC Litvínov. Samozřejmostí je spolupráce s naší ZŠS, která prolíná celým výchovně vzdělávacím procesem.

## Ankety, kterých se zúčastnili rodiče v průběhu školního roku

### Jak často se setkává vaše dítě s pohádkou ?

254 respondentů

Čteme pohádky každý den před spaním	28.7%
Vyprávíme pohádky každý den před spaním	15.7%
Nevyprávíme, ale pouštíme DVD	17.3%
Pohádky vypráví babička a dědeček	19.7%
Nečteme ani nevyprávíme-necháváme to na mateřské škole	18.5%

### Jak dlouho by mělo trvat přivykání dítěte na mateřskou školu ?

97 respondentů

1 týden za přítomnosti někoho z rodiny	16.5%
2 týdny za přítomnosti někoho z rodiny	23.7%
podle individuální potřeby dítěte	43.3%
bez přivykání	16.5%

### Kolik času tráví vaše dítě u televize ?

304 respondentů

Dívá se jen na Večerníčka	16.6%
Dívá se na většinu dětských pořadů v průběhu týdne	15.3%
Dívá se většinou jen v sobotu a v neděli	13.4%
Dívá se podle zájmu, neomezujeme ho	15.3%
Sleduje i seriály pro dospělé	10.7%
Pořady vybíráme a sledování televize omezujeme	28.7%

### Jak trávíte víkendy a volné dny s předškolními dětmi ?

215 respondentů

Většinou jsme doma, odpočíváme a díváme se na televizi	15.8%
Pravidelně jezdíme na chalupu	14.4%
Občas víkend využíváme ke sportovním aktivitám	15.3%
Pravidelně se o víkendu věnujeme sportovním aktivitám	17.7%
Děti jsou o víkendu u babičky	14.9%
Chodíme na procházky, jezdíme na výlety	21.9%

### Snídá vaše předškolní dítě před příchodem do mateřské školy ?

165 respondentů

Nechce snídat, nemá ráno chuť	18.2%
Napije se jenom čaje, mléka nebo kakaa	18.8%
Snídá pravidelně, pečivo, nápoj...	21.2%
Snídá mléko a cereálie	23%
Snídá jogurt nebo jiný mléčný výrobek	18.8%

### Podmínky vzdělávání ZŠS

Naše škola je umístěna v klidné čtvrti na okraji města Chomutova. Disponuje nejen velkou zahradou s dřevěným programem, ale i nadstandardním vybavením všech učeben a interiérů. Máme keramickou dílnu s vlastní pecí, suchou saunu s odpočívárnou, venkovní bazén v atriu, který je plně využíván nejen v zimě po saunování, ale hlavně na jaře a v létě ke koupání a plavání. Na zahradě jsou k dispozici sprchoviště, pískoviště, koše na basketbal či obří člověče nezlob se. V každé učebně je barevný nábytek, který umožňuje dětem i žákům samostatnost při výběru pomůcek a hraček. Ve všech učebnách výškově stavitelné lavice a židle, relaxační vaky, čističky a zvlhčovače vzduchu, rehabilitační, kompenzační a výukové pomůcky. V každé třídě je alespoň jeden počítač s připojením na internet, které žáci mohou

využívat nejen během vyučování, ale i ve volných chvílích. Počítačová učebna je moderně vybavena a všechny počítače obsahují výukové programy. V průběhu roku byla zakoupena interaktivní tabule, pro kterou jsme upravili prostor v jedné z dílen tak, aby jí mohli využívat nejen školáci, ale i děti z MŠ či družiny. Ta se stala nedílnou součástí vyučování. V jedné z koupelen máme také rehabilitační vanu, kterou používají učitelky z RHB třídy na perličkové koupele žáků s problémy s pohybovým aparátem. Všichni pak mohou využívat místnost pro smyslovou stimulaci a relaxaci – snoozelen, do kterého jsme letos dokoupili nové světelné trubice. Ve spojovací chodbě, která slouží nejen k pohybovým aktivitám žáků a dětí, ale také ke společným akcím, je zde nejen běžné tělocvičné nářadí (švédské bedny, lavičky, žíněny...), ale také běžecký chodník, rotopedy, kola a koloběžky a stolní fotbal, který je využíván hlavně žáky z vyšších ročníků. Protože hledáme nové možnosti, jak našim žákům zkvalitnit vyučování, podařilo se nám letos pomocí grantu získat termokopírku, která slouží nejen nevidomému žákovi, ale i ostatním. Dokáže plošné obrázky převést do reliéfní podoby, což je netradiční a zajímavá zkušenost při rozvíjení hmatové percepce.

## **6. Prevence sociálně patologických jevů:**

V naší škole, kde se vzdělávají žáci se speciálními vzdělávacími potřebami, jsme se dosud nesetkali se sociálně patologickými jevy, jako je šikana, drogová závislost, alkohol, kouření. Naši žáci jsou zcela nebo do určité míry závislí na pomoci a dohledu druhých osob (rodičů, pedagogů). Ve většině případů jsou tedy chráněni před negativními projevy nebo skutečnostmi, které by je mohly ohrozit. Ze všech žáků dojíždí do školy sám pouze jeden žák a do školy i zpět dojíždí městskou dopravou. Tuto oblast však neopomíjíme, ale v souvislosti s uvedenou problematikou jsme se zaměřili na výchovu žáků ke zdravému životnímu stylu, na jejich celkový rozvoj a na rozvoj jejich sociálně komunikativních dovedností. Všichni pedagogičtí pracovníci dbali na to, aby uplatňovaná prevence sociálně patologických jevů byla prováděná komplexně ve všech oblastech.

1. oblast zdravého životního stylu (výchova ke zdraví, osobní a duševní hygiena, výživa a pohybové aktivity)
2. oblast společensko-vědní (komunikace, sociální dovednosti)
3. oblast přírodovědná (biologie člověka, fyziologie)
4. oblast rodinné a občanské výchovy (v rámci věcného učení)
5. oblast sociálně právní

Problematika prevence sociálně patologických jevů byla začleněna do osnov tak, aby se stala přirozenou součástí výuky jednotlivých předmětů.

### **V rámci osnov jsme zařadili témata :**

#### **Zdraví a nemoc**

- ochrana člověka za mimořádných událostí – varovné signály
- ochrana zdraví, prevence onemocnění, otužování
- alkohol, kouření a jeho negativní vliv na zdraví člověka
- používání linek tísňového volání
- první pomoc
- živelné pohromy, únik nebezpečných látek do životního prostředí

- užívání léků, zneužívání léků a návykových látek

#### Sexuální výchova

- odpovědnost v sexuálním životě, antikoncepce, pohlavní choroby, AIDS
- nebezpečí pohlavního zneužití, linky tísňového volání, help linka
- jak reagovat v případě ohrožení, schopnost říci ne !

#### Doprava

- chování v dopravních prostředcích – krádeže, vandalismus
- chování v dopravním provozu

#### Volný čas, zájmy – jako prevence

- kultura: kino, divadlo, koncerty, výstavy , muzea
- sport aktivní a pasivní
- zájmové činnosti: ruční práce, sběratelství, kutilství
- environmentální výchova

#### ***Pamětihodnosti města a jeho okolí***

- významné budovy ve městě
- kulturní památky
- přírodní zajímavosti

#### Rodina – šikana, zneužívání a týrání, záškoláctví

- vztahy v rodině, role otce a matky
- vztah dětí k rodičům a sourozencům
- rozpad rodiny a jeho příčiny
- širší rodina, prarodiče, příbuzní

#### Česká republika - vandalismus,

- státní znak, hymna, prezident, hlavní město
- úřady státní správy: městský úřad
- policie, soudy
- číslo 158, 156
- environmentální výchova

Během školního roku 2009/2010 jsme uskutečnili celou řadu aktivit (v rámci vyučování i mimo vyučování), díky kterým utužujeme přátelské vztahy mezi spolužáky (viz přehled). Vzhledem ke kombinaci základní školy speciální a mateřské školy, docházelo k přirozenému setkávání dětí z MŠ a žáků základní školy s handicapem. Děti se tedy učily přirozeným způsobem akceptovat zdravotní i mentální postižení a vzájemně si pomáhat. Současně jsme chtěli vyplnit jejich volný čas, a tak jsme nabídli 2 zájmové kroužky , které žáci mohli navštěvovat.

Oblast prevence sociálně patologických jevů v základní škole speciální prolínala s výchovně vzdělávacím procesem v předškolním vzdělávání, kde výše uvedená témata byla zahrnuta do měsíčních bloků vycházejících z Třídních vzdělávacích programů a ze Školního vzdělávacího programu Poznávám sám sebe, poznávám svět.

## 7. Další vzdělávání pedagogických pracovníků ZŠS

Další vzdělávání pedagogických pracovníků bylo ovlivněno nedostatkem finančních prostředků v rozpočtu na rok 2010. Dostatek finančních prostředků v roce 2009 umožnil realizovat dlouhodobé kurzy nebo cykly přednášek, ale od ledna 2010 do června 2010 byly finanční prostředky zcela vyčerpány a v závěru školního roku musely být všechny semináře pozastaveny.

Název	Pracovník
Novela ZP – právní normy	Marie Grimlová
Integrace dítěte s handicapem do MŠ	Marie Grimlová
Šablony MŠMT	Marie Grimlová
Osobní rozvoj a mezilidské vztahy-cyklus přednášek	Marie Grimlová
ŠVP a ŠD	Marie Grimlová
Konference ke speciálnímu školství	Marie Grimlová
Evropské fondy a jejich využívání	Marie Grimlová
Rozvoj grafomotoriky u dětí s handicapem	Ida Růžičková
Kognitivně behaviorální terapie	Ida Růžičková
Sociální učení, čtení s využitím globální metody, psaní hůlkovým písmem	Jana Vrbová
Základy vzdělávání a péče o občany s autismem 1.,2.,3-cyklus přednášek	Jana Vrbová
Krajská konference - Primární prevence rizikového chování	Jana Vrbová
Rozvoj pedagogických pracovníků ve výuce s interaktivní tabulí	Jana Vrbová
Land-art a Empaketáž	Marcela Hájková
Kurz asistenta pedagoga	Jindřiška Grimlová
Odměny a tresty ve školní třídě	Jindřiška Grimlová
Modelovým zpřístupněním proti agresivitě a neklidu	Jindřiška Grimlová
Podpora komunikačních dovedností dětí raného věku –cyklus přednášek	Jindřiška Grimlová

Modelovým zpřístupněním proti agresivitě a neklidu	Iveta Nováková
Podpora komunikačních dovedností dětí raného věku – cyklus přednášek	Iveta Nováková
Stravovací služby, problematika školních jídelen, HACAP	Jana Pernekrová
Konference problematika speciálního školství	Jana Pernekrová
Šablony MŠMT	Jana Pernekrová
Osobní rozvoj a mezilidské vztahy-cyklus přednášek	Jana Pernekrová
Školní vzdělávací program, setkání se zástupci MŠMT- odbor speciálního školství	Jana Pernekrová
Poruchy komunikace ve škole a řešení v modelovém zpřítomnění, náhled do konstelací, muzikoterapie	Jana Pernekrová
Základní proškolení práce s interaktivní tabulí	všichni pedagogičtí pracovníci

### Další vzdělávání pedagogických pracovníků MŠ

Název semináře:	Jméno
Práce s interaktivní tabulí	Mlčkovská Magdaléna
Práce s interaktivní tabulí	Gaudlová Lenka
Práce s interaktivní tabulí	Hromádková Simona
Práce s interaktivní tabulí	Posekaná Lucie
Práce s interaktivní tabulí	Dietlová Marcela
Práce s interaktivní tabulí	Khůnová Markéta
Práce s interaktivní tabulí	Janoutová Bohuslava
Práce s interaktivní tabulí	Ledvinková Eva
Učitelství pro MŠ- kombinované bakalářské studium	Posekaná Lucie
Ekoateliér	Mlčkovská Magdaléna
Logopedická prevence – cyklus přednášek- Žatec	Khůnová Markéta
Logopedická prevence - Brno	Khůnová Markéta
Hyperaktivní dítě	Benedikovičová Jaroslava
Netradiční dny v MŠ	Kovářová Karla
Stravování v MŠ – právní normy	Hromádková Simona
Hudebně pohybová výchova v MŠ	Gaudlová Lenka

### Správní zaměstnanci

Název semináře:	Jméno
Stravování – normy – zdravé stravování	Vávrová Monika
Stravování – právní normy	Vávrová Jana

## 8. Aktivity a prezentace školy na veřejnosti

Datum	Akce
1.9.	Slavnostní zahájení školního roku – vystoupení Divadla Bublinka
2.9.	Výjezd do Drmal
7.9.-17.9.	Psychorehabilitační pobyt s rodiči Děčín
celoročně	Solná jeskyně
16.9.	Divadlo Rozmanitostí –Poklad baby Mračenice
24.9.	Opékání buřtů – Přichází podzim
29.9.	Divadlo Most – Dlouhý, Široký a Bystrozraký
2.10.	Látané příběhy Krejčíka Honzy-KD Zahradní
8.10	Odpoledne s rodiči v keramické dílně
6.10.-17.10.	Rhodos – ozdravný pobyt
13.10.	Výstava- Muzeum Chomutov- Stromy světa-fotografie
15.10.	Návštěva ZŠ Heyrovského
20.10.	Výroba draka s rodiči
21.10.	Výroba panáčků z přírodnin
21.10.	Pouštění draků, opékání buřtů (ve spolupráci s rodiči)
21.10.	Dlabání dýní a pečení koláče
22.10.	Akce družiny – vytváříme podzimní dekorace
22.10.	Výtvarná přehlídka – Vejprty
23.10.	Výstava – dějiny českého národa
23.10.	Výlet – Požární zbrojnice – Teplice
26.10.	Výroba zvířátek z přírodnin s rodiči
26.10.	Návštěva knihovny (akce s rodiči)
3.,4.,5.11.	Výroba postaviček do betl. – akce s rodiči
5.11.	Keramika s rodiči
10.11.	Akce družiny – cukrárna Jirkov
11.11	Výstava Vzdělávání 2010-. (akce s rodiči)
11.11.	Odpoledne s rodiči – keramika
12.11.	Lurago – výstava Barvy a tvary



13.11.	návštěva knihovny
18.11.	Návštěva Heyrovského. školy
20.-27.11.	ŠvP – Zelená Lhota
24.11.	Kočí školička – návštěva 3.ZŠ Příkopy
24.11.	Spolupráce s rodiči – Hrátky v MŠ
26.11.	Fotograf v MŠ
27.11.	Plavecké závody v Lounech
27.11.	Vystoupení dětí 3. třídy a sboru na Vánočním večírku ve firmě PULS
30.11.	Zdobení Vánočních stromků- ZOOPARK
3.12.	Mikulášská nadílka
4.12.	Divadlo KV – Mrazík
7.12.	Výstava čertů – Špejchar
8.12.	Výstava loutek – Klášterec nad Ohří
9.12.	Zdobení adventního okénka
10.12.	Betlémská hvězdička –Městské divadlo CV
10.12.	Zdobení vánočních stromečků na náměstí
15.12.	Vystoupení na náměstí - Vánoční tradice- Ladova zima, sbor Klíček
16.12.	Vánoční výstava – kostel sv. Kateřiny
16.12.	Pečení cukroví s rodiči.
16.12.	Vánoční besídka
16.12.	Vánoční výstava DDM
16.12..	Pečení vánoček, vánoční posezení.
17.12.	Návštěva dětí z 1.třídy ZŠ Heyrovského
10.-14..	ŠvP hotel Kolibřík – Šumava
18.1.	Pohádkové vánoce – výstava
19.1.	Pohádková babička vypráví
20.1.-21.1.	Zápisy dětí do 1.tříd
20.1.	Návštěva učiliště Jirkov
21.1.	Spolupráce s rodiči – stavění sněhuláků
22.1.	Večerní představení – Praha Limonádový Joe
22.1.	Divadlo Most – Klaunský orchestr
27.1.	Divadlo Most –Když jde kúzle otevřít

27.1.	Návštěva dětí ZŠ v MŠ
3.2.	Návštěva zimního stadionu
celoročně	Canisterapie
5.2.	Vystoupení žáků jirkovské školy – pověst o Červeném Hrádku
10.2.	Výstava knihovna- Jsme součástí vesmíru
10.2.	Karneval s rodiči
10.2.	Výroba masopustních masek – s rodiči
23.2.	Akce družiny – cukrárna Chomutov
23.2.	Kino Oko – pásmo pohádek
25.2.	Zabijačka, Masopustní rej masek
26.2.	Divadlo Rozmanitostí – O perníkové chaloupce
26.2.	Spolupráce se ZŠ – sportovní dopoledne
26.2.	Návštěva ZUŠ
27.2.	Akce s rodiči – výlet do Mostu (Aquapark)
7.3.-12.3.	ŠvP hotel Kolibřík – Šumava II.
8.3.	Spolupráce s rodiči – výroba velikonočních výrobků
8.3.	Barvení velikonočních vajíček s rodiči
10.3.	Mateřinka 2010
15.,16.3	Zápisy dětí do MŠ
16.3.	Divadlo Most – Mamzel Nitouche
17.3.	Kraslice - výroba s rodiči
18.3.	Fotograf
18.3.	Vítání jara– odpoledne s rodiči
18.3.	Spolupráce s rodiči – Velikonoční tvoření
23.-27.3.	Velikonoční výstava- sklepy galerie Špejchar
2.4.	Velikonoční výstava v domečku
24. 4.	Výlet vlakem – akce s rodiči
26.3.	Velikonoční přehlídka – Klášterec
26.3.	Výstava v DDM
26.4.	Pálení čarodějnic
28.4.	Planetárium Most
29.3..	Pečení beránků s rodiči

31.3.	Výstava DDM
6.4.	Akce družiny – kino OKO
15.4.	Výlet na Červený hrádek – kostýmy z Arabely a panenky vyjadřující emoce
20.4.	Chceme žít s Vámi- Praha
21.4.	Zoopark Chomutov – absolvování vzdělávacího programu: Život na statku
22.4.	Akce družiny – spolupráce s rodiči – kreslíme křídou na chodník
27.4	Děti z Palachovky- vernisáž
28.4.-30.4.	Výstava Děti z Palachovky.
29.4.	Městské divadlo CV- Don Quichote de la Anča
29.4.	Výlet – Kozí farma – Zásada u Kadaně
4.5.	Divadlo CV- Perníková chaloupka
4.5.	Oslava svátku matek - družina
12.,13.5.	Divadýlko
12.5.	převzetí cen – 2.místo ZUŠ
13.5.,19.5.	Ukázkový program pro předškoláky – městská policie
14.5.	Divadlo Rozmanitostí – Dlouhý, Široký
18.5.	Lesopark
18.5.	Hrátky s interaktivní tabulí – spolupráce ZŠS a MŠ
20.5.	"Otvírání studánek"-vystoupení sboru
20.5.	Tvoříme s tatínky
22.5.	akce "Táto,mámo,pojď si hrát..."
25.5.	Červený Hrádek
26.5.	S rodiči výlet do Klášterce na zámek – Pohádková země
26.5.	vystoupení pro rodiče
29.-5.6.	Psychorehabilitační pobyt Meder
1.6.	MDD- návštěva cukrárny
2.6.	keramika s rodiči
3.6.	divadlo Karlovy Vary- O princí Vendelínovi

7.6.	Výlet do Lesoparku
9.6.	divadlo-O Zlatovlásce ZUŠ
10.6.	Vystoupení v Atriu- Divadýlko 2010 , sbor Klíček
17.6.	výlet do lesoparku
17.6.	Výlet do Klášterce
23.6.	Rozloučení se školním rokem-táborák
28.6.	Opékání buřtů
29.6.	Cukrárna
29.6.	rozloučení s předškoláky
30.6.	Slavnostní předání vysvědčení

## **9. Výsledky inspekční činnosti provedené Českou školní inspekcí**

Ve školním roce 2009 – 2010 se neuskutečnila žádná inspekce.

## **10. Zapojení školy do rozvojových , mezinárodních a dalších programů**

Naše škola nebyla ve školním roce 2009 – 2010 zapojena do rozvojových ani mezinárodních programů, ale byla zapojena do projektu SPMP ČR ( Sdružení na pomoc mentálně postiženým ČR) – byl realizován jeden projekt na psychorehabilitační pobyt pro rodiče a jejich děti s mentálním a kombinovaným postižením. Dalším projektem, který byl úspěšný, byl projekt Co nás baví a projekt Nadace Tesco.

## **11. Údaje o zapojení školy do dalšího vzdělávání v rámci celoživotního učení**

Naše škola nebyla ve školním roce 2009 – 2010 zapojena do dalšího vzdělávání v rámci celoživotního učení.

## **12. Údaje o hospodaření školy**

### **1. Celkový technický stav budovy**

Budova je pravidelně udržovaná, jsou pravidelně prováděné revize i drobná údržba. V havarijním stavu jsou okna ve spojovací chodbě, která propojuje všech 5 budov školy. Většina z nich netěsní, nedají se otevřít. Nevyhovující, netěsnící okna způsobují velký únik tepla, protože celková plocha chodby, která zároveň slouží jako prostor pro pohybové aktivity, měří 640 m<sup>2</sup>. Náklady na teplo jsou zbytečně vysoké. V průběhu prázdnin byla provedena výměna části oken a vybudovány kryty na topení, ale vzhledem k tomu, že zřizovatel poskytl na fond oprav pouze 300.000 Kč, nebylo možné dokončit celou výměnu. Z energetického auditu, který proběhl v roce 2007 vyplývá, že je nutné i zateplení budovy a nové omítky. Polovina oplocení školy – Palachova ulice, je v uspokojivém stavu, ale je žádoucí vybudovat nový plot okolo školní zahrady. Ve velice špatném stavu jsou vnitřní komunikace ( zahrada a další prostory školy ) Mají narušený povrch, ( nerovnosti, pukliny, boule ) jsou průběžně opravovány, ale v co nejdříve době bude třeba opravit veškeré povrchy a vyrovnat propadající se části vnitřních komunikací . Ve špatném stavu jsou i přístupové cesty k jednotlivým pavilonům. Vzhledem k tomu, že

### **2 Opravy a údržba**

Oprava a údržba sociálních zařízení	106 722,00
Opravy a údržba SW	7 094,00
Opravy a údržba elektro	5 731,00
Opravy a údržba podlahových krytin	113 795,00
Malování a nátěry	31 701,50
Údržba zeleně	4 759,80
Opravy elektrických přístrojů	34 048,20
Opravy kuchyňských zařízení	17 217,00
Opravy oken	5 260,00
Opravy dveří	131 723,00
Opravy obložení	81 491,50
Opravy dřevěného programu na zahradě	2 701,50
<b>celkem</b>	<b>542 244,50</b>

### 3 Dary získané v průběhu roku 2009

Finanční dary	318.763
Ostatní dary - věcné	38.455
Služby	10.500
<b>celkem</b>	<b>367 718 Kč</b>